

Éa
v&t



**Hospitalités du vivant,
penser les conditions d’habiter et le
soin inter-espèces**

Coralie Marot

*Master Transformation,
PFE 2021 Réparer la ville nouvelle*

Hospitalités du vivant, penser les conditions d’habiter et le soin inter-espèces

Notre société, fondée sur l’anthropocentrisme, vit avec les animaux en les objectivant, qu’elle les domestique, les utilise ou les admire. Il s’agirait aujourd’hui, dans cette recherche, de penser le lien possible entre animaux et humains dans un contexte urbain, et dans un contexte de projet, et plus largement, de penser une nouvelle manière de faire société avec les animaux.

L’étude se propose ainsi de tenter de reformuler les relations en prenant pour cas d’étude un ancien hôpital, qui tient dans son étymologie même le terme d’hospitalité. Nous intéressent à un programme fondé sur la pratique du *care*, celui de la Thérapie par Médiation Animale, nous cherchons à imaginer comment un rapport à l’altérité entre humains et animaux pourrait tendre à une forme d’équilibre : comment le soin peut-il être mutuel ?

Pour réfléchir à un axe de réponse, nous situons notre terrain d’étude dans l’ancien hôpital Saint-Jean, à Lagny-sur-Marne. Comme me l’a expliqué Aline Lachaux, responsable du projet de la ZAC Saint-Jean, la parcelle de l’hôpital, de treize hectares, s’est constituée au fur et à mesure des années, à partir de 1879, en suivant les besoins émergents de l’hôpital, sans schéma directeur. Suite au transfert des activités de l’hôpital de Lagny vers un nouvel hôpital à Jossigny, la majeure partie des services a déménagé pour laisser un site inoccupé d’environ dix hectares, fin 2012. Le site, en plein cœur de l’agglomération, a été repris par la communauté d’agglomération de Marne et Gondoire et la ville de Lagny pour être transformé en une ZAC, appelée la ZAC du Parc Saint-Jean afin, selon ses nouveaux propriétaires, de s’assurer du devenir de ce site et d’éviter qu’il ne devienne une friche¹. Ainsi, en 2016, un projet de déconstruction est mis en place pour redonner à la zone urbaine une atmosphère de parc qui sera très vite densifiée pour, selon le projet, créer un parc de 5 hectares dans lequel 69 000 m² de logements de tous types, une école et une crèche, un service hospitalier, des commerces, un EHPAD, une chaufferie biomasse se supplanteraient. Nous nous proposons donc de créer un contre-projet hybride en exploitant les divers programmes ajoutés et déjà construits et en se positionnant contre les projets de densifications urbaines restant à construire. Comment, à partir du cas d’étude de la restructuration d’un hôpital, un espace de soin spécifique pour les humains peut-il se dans sa conception théorique et pratique vers un lieu de société inter-espèces ? Dès lors, comment déplacer penser le projet de transformation ?

L’attitude de fond en tant qu’architecte que nous mettrons en place dans le mémoire mention recherche et dans le projet de fin d’étude est une attitude *car*-iste. En ce sens, le *care* est une approche des autres qui ne joue pas de la différence mais s’intéresse à pallier un besoin que l’on a reconnu et sur lequel on a porté attention. La théorie du *care* relève de la reconnaissance de ses propres besoins et de ceux des autres. Après avoir identifié le besoin, l’avoir pris en compte, il s’agit donc de proposer de nouvelles manières de faire projet qui seront ensuite re-questionnées dans la réception du soin apporté. Perçu comme un cycle, le processus *car*-iste, pour évoluer dans sa pratique, doit faire expérimentation et c’est précisément ce que nous nous proposons de faire dans ce projet de fin d’étude mention recherche.

Différents degrés d’inédit se situent dans la conception de la relation animal/humain que nous nous proposons d’expérimenter. Le programme, d’abord, se voit évoluer, passant d’une pratique itinérante à une plus sédentaire. L’inédit est également présent dans la pensée de l’architecture comme non pas uniquement créée pour les humains mais aussi pour les animaux et leur bien-être. Ensuite, l’inédit se situe dans le projet de transformation qui se propose de restructurer un espace architectural, une fonction et un parc pour faire place à une cohabitation inter-espèces et une nouvelle manière de faire société.

¹ Marne et Gondoire aménagement, *Le journal du parc Saint-Jean*, n°1, Septembre 2015

Historique

Constitution urbaine de la parcelle



1958



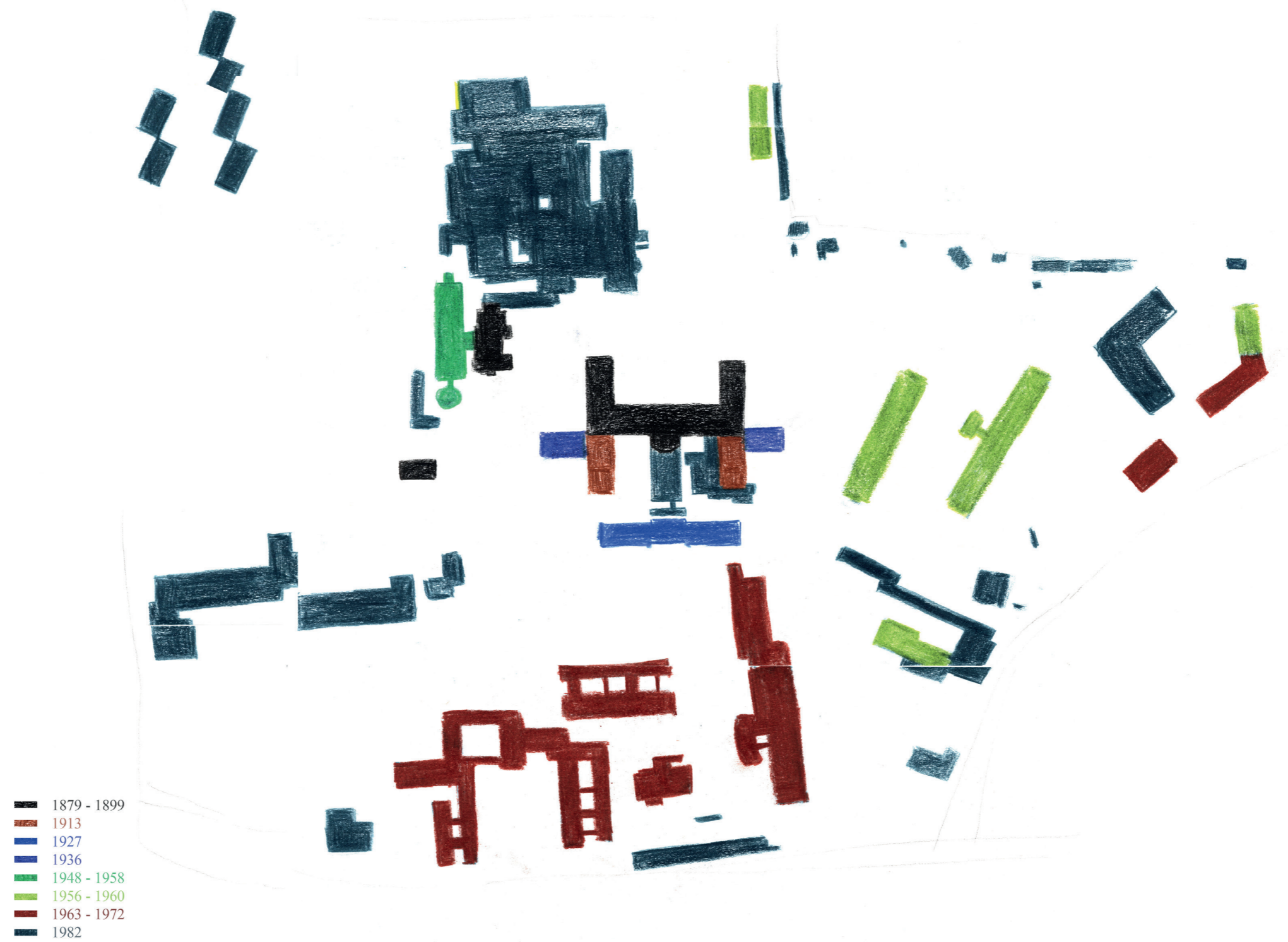
1969



2009



Évolution historique de la parcelle



Constat

Projet de la ZAC Saint-Jean



Quartier de la ZAC Saint-Jean

13 hectares
5 hectares de parc

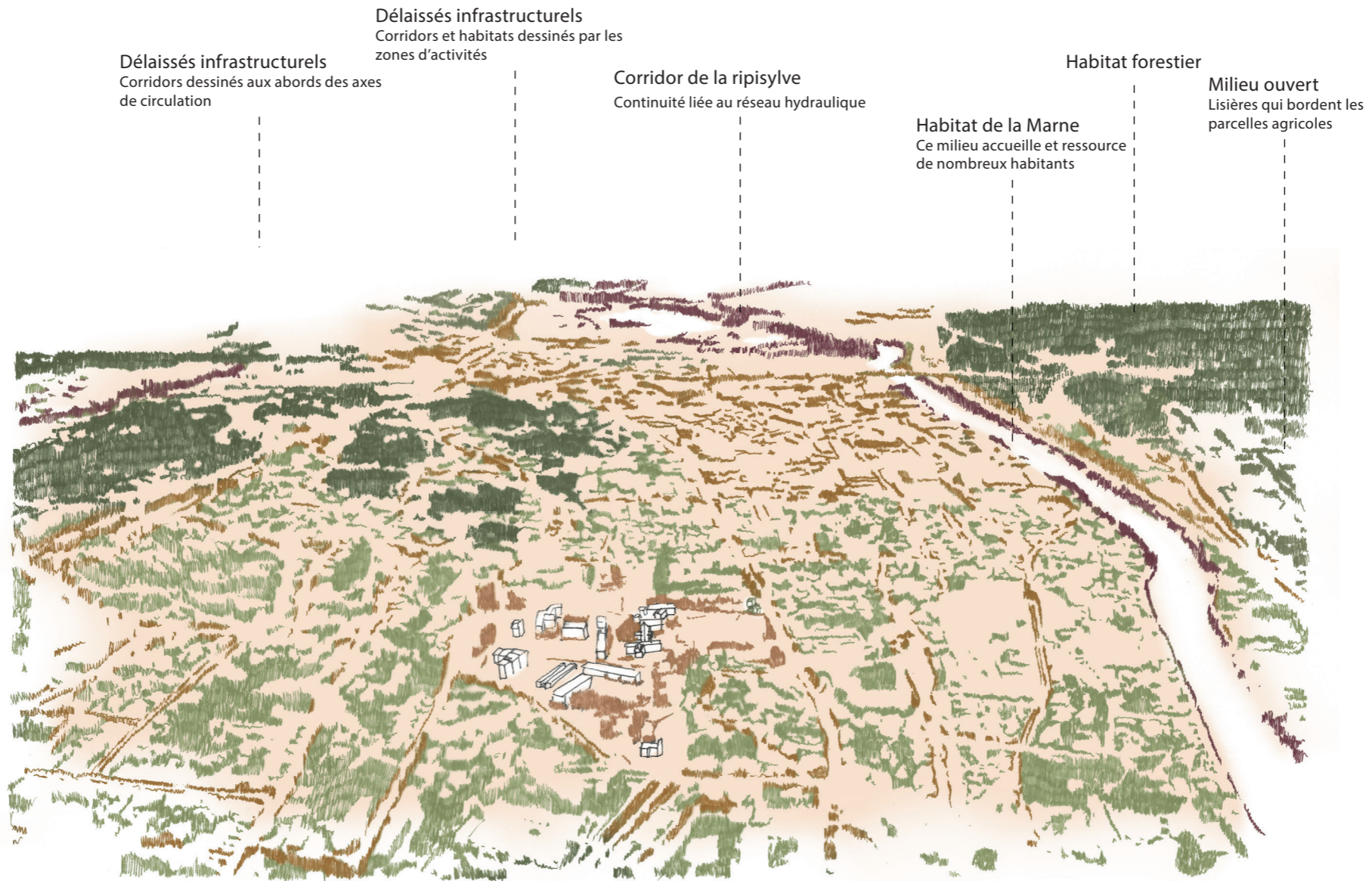
68 espèces d'arbres conservés
2 bassins de régulation d'eaux pluviales

Programme hybride :

- (H) Santé :**
Service hospitalier, imagerie médicale, laboratoire d'analyse, maison de santé pluriprofessionnelle
- (E) Scolaire :**
Ecole Leclerc, emplacement disponible pour une crèche
- (L) Hébergement :** 69 000 m²
850 logements neufs (30% social)
Logements, opération Emmaüs habitat, opération arc immobilier, opération OPH77, maisons villas
- (C) Commerces**
- (B) Chaufferie à partir de biomasse**
- (A) Locaux de Marne et Gondoire Aménagement**
- (P) Equipement public culturel et pédagogique**

Relevé analytique

Relevé des infrastructures du vivant
environnantes



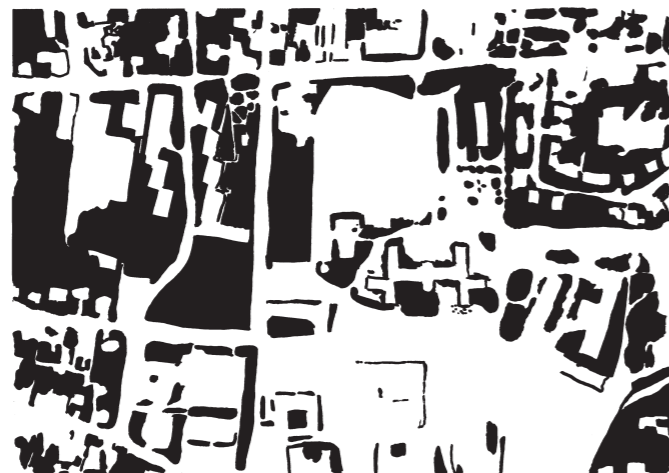




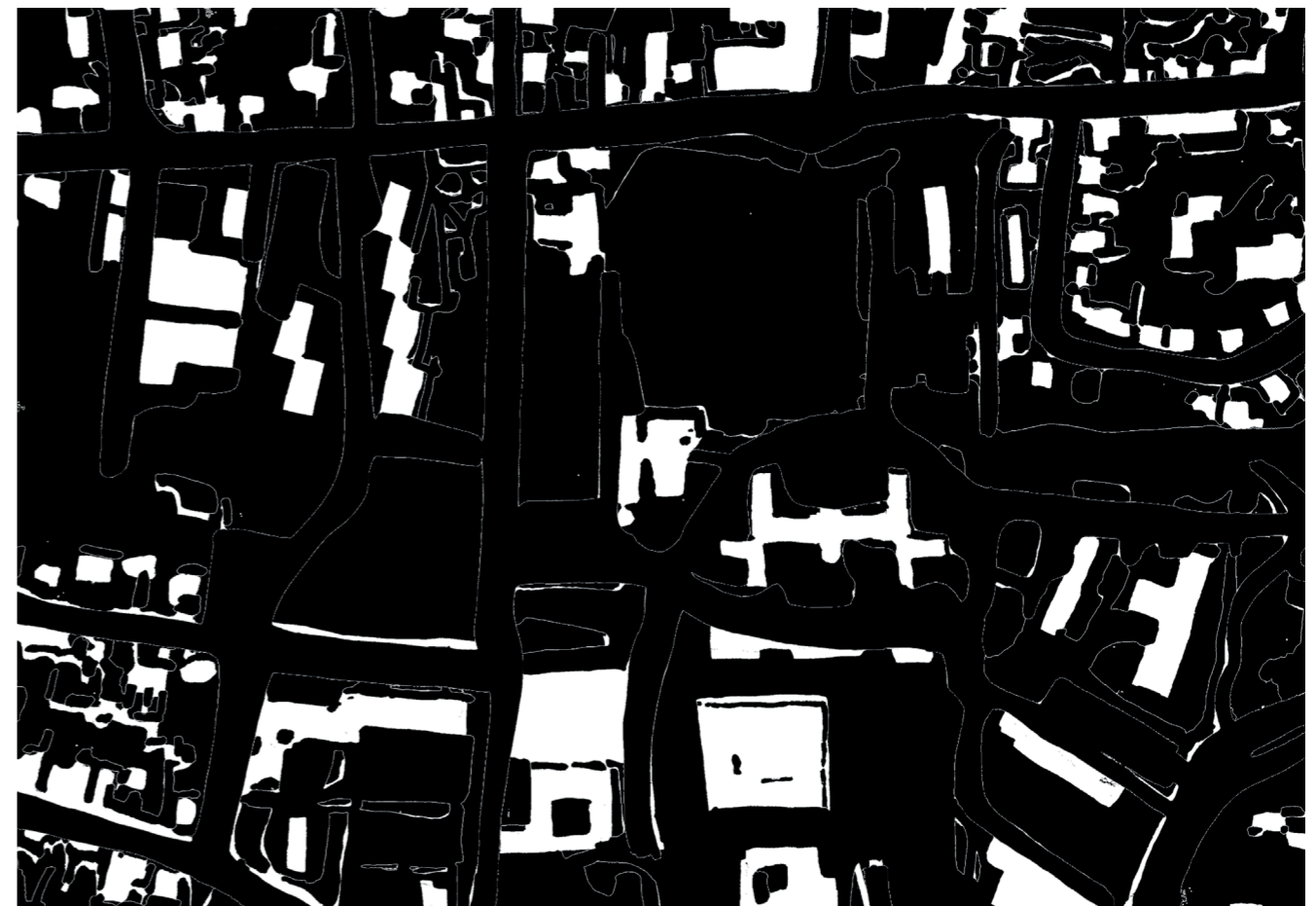
Axes routiers

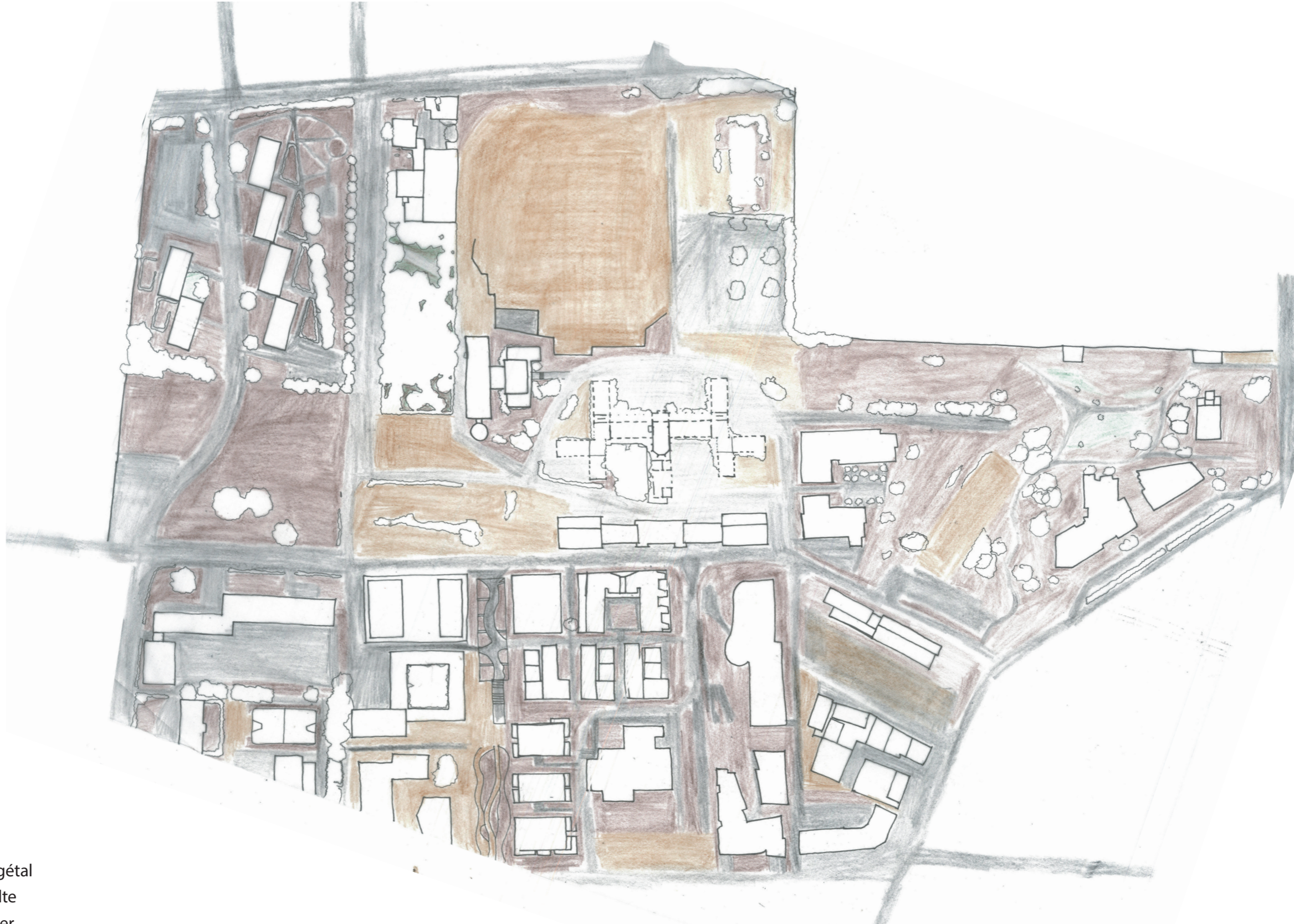


Vides



Végétation



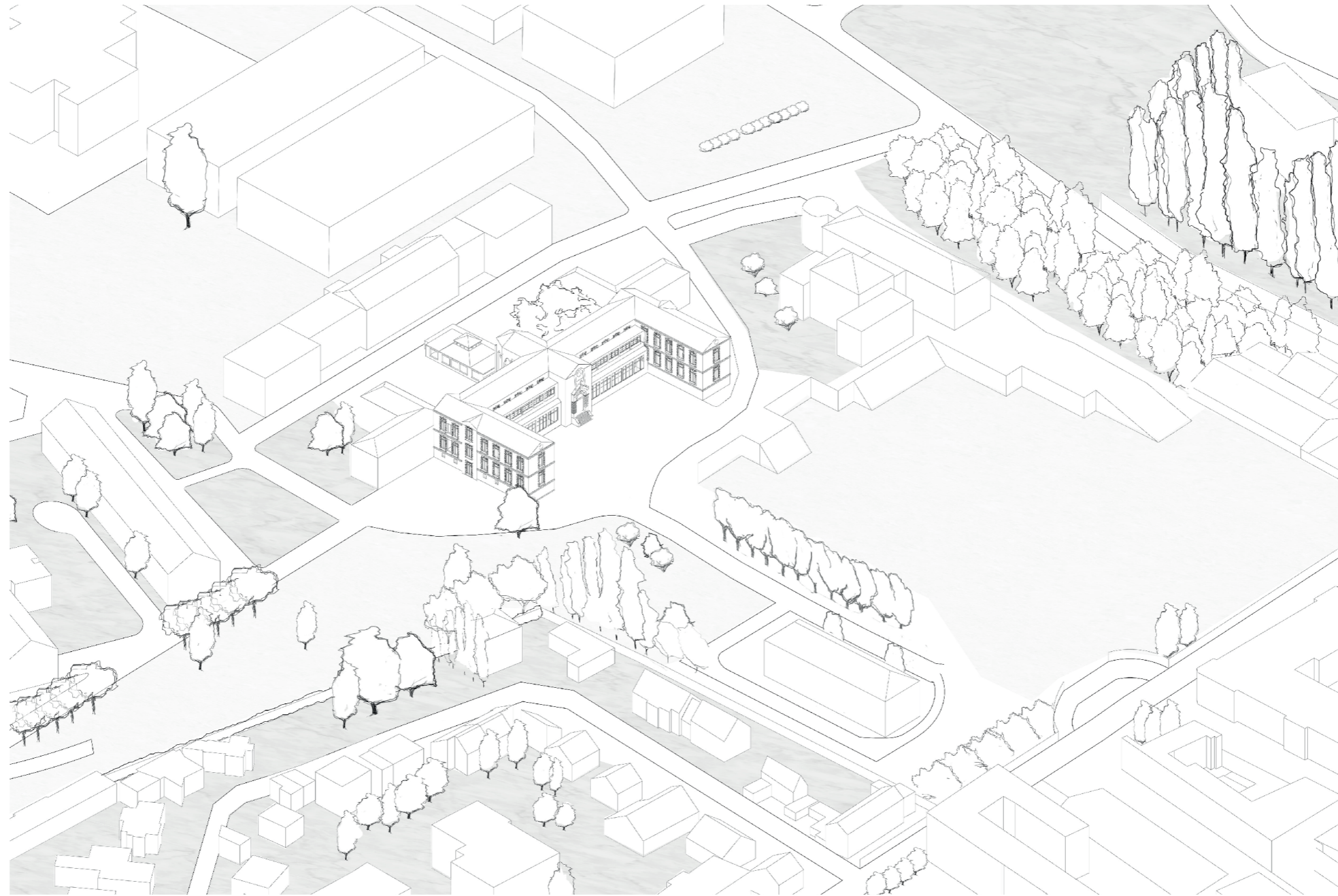


- Sol végétal
- Asphalte
- Chantier

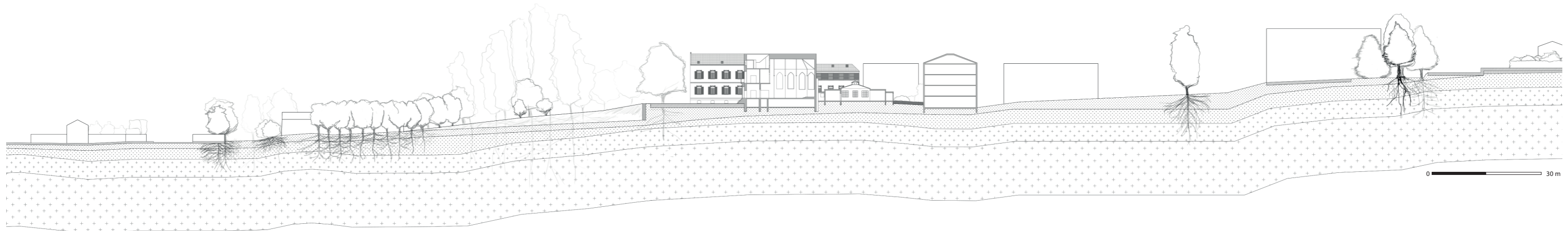


0 20 40 m

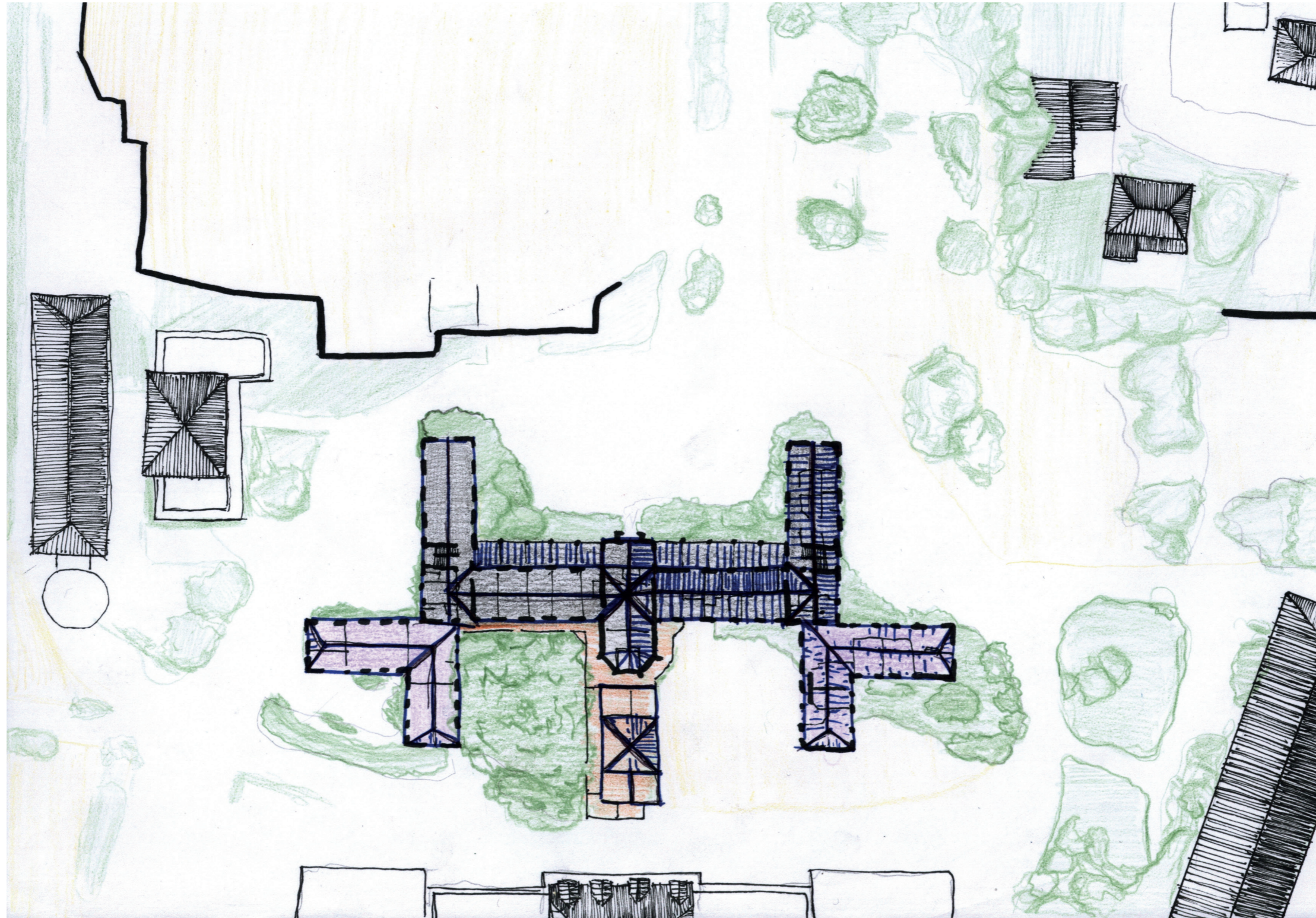


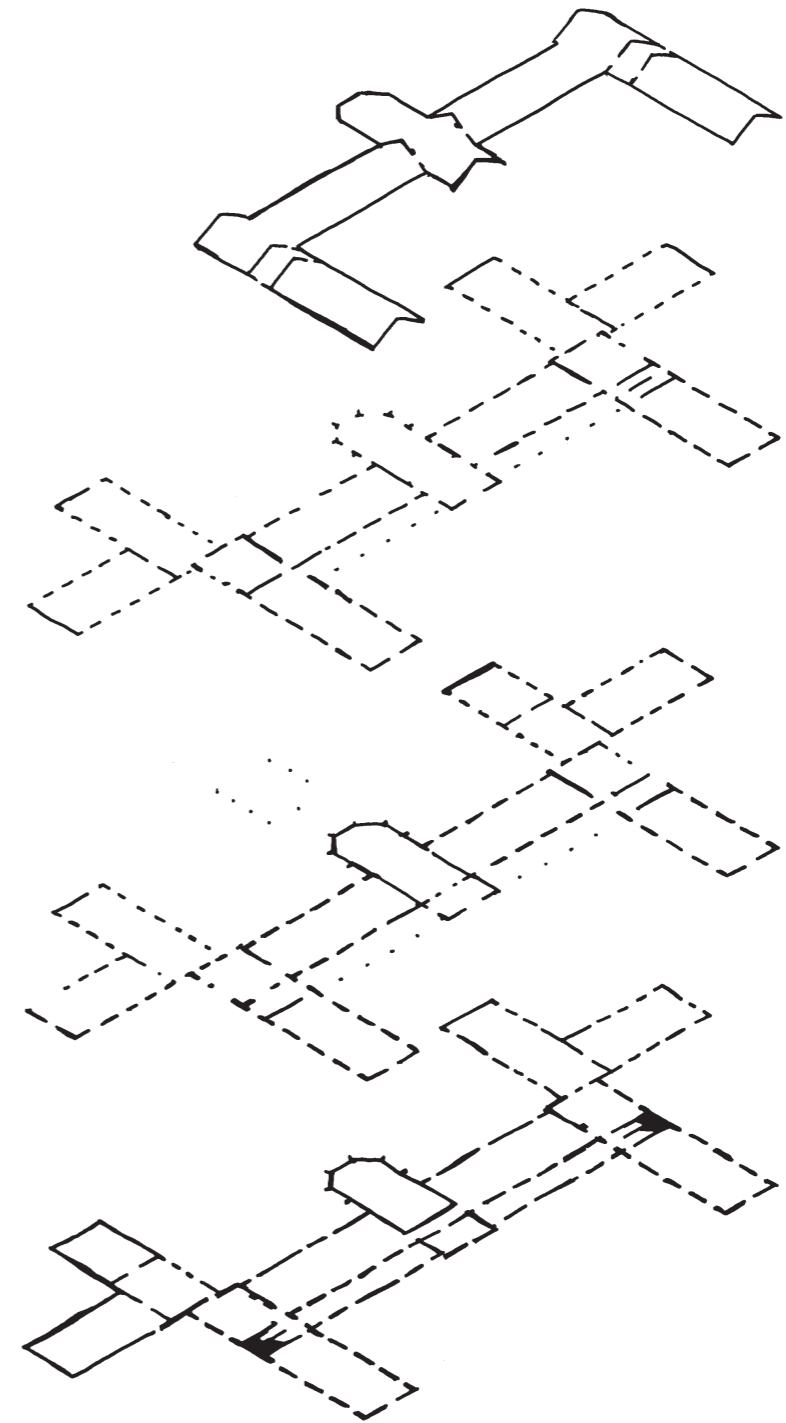
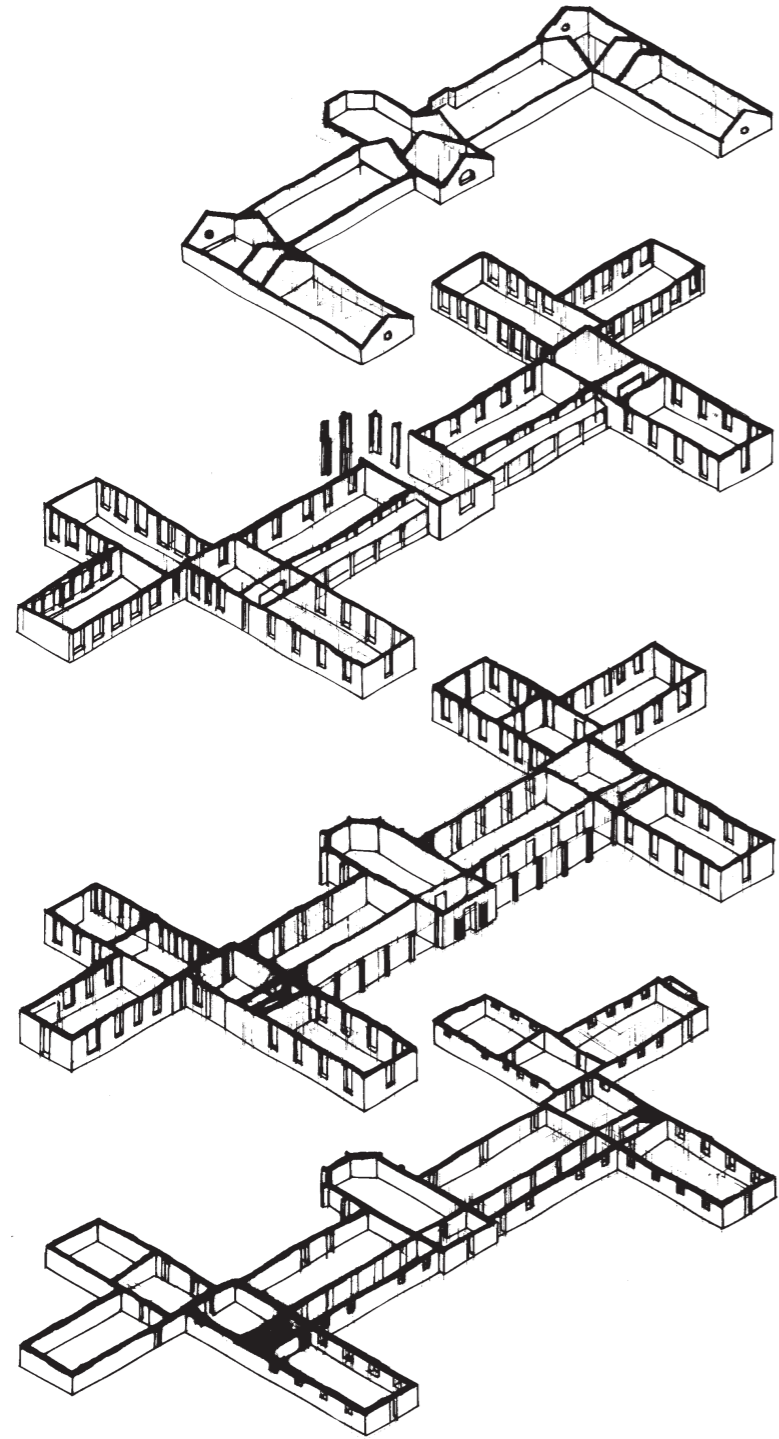


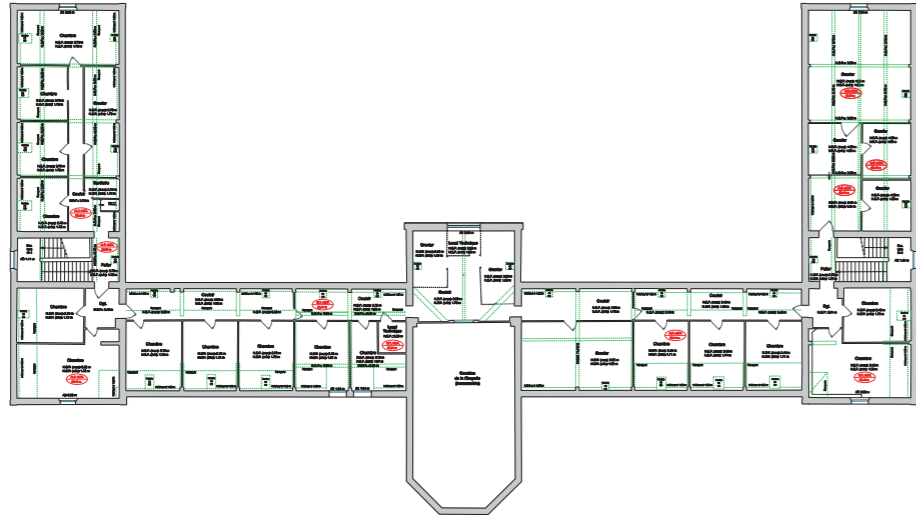
0 30 m



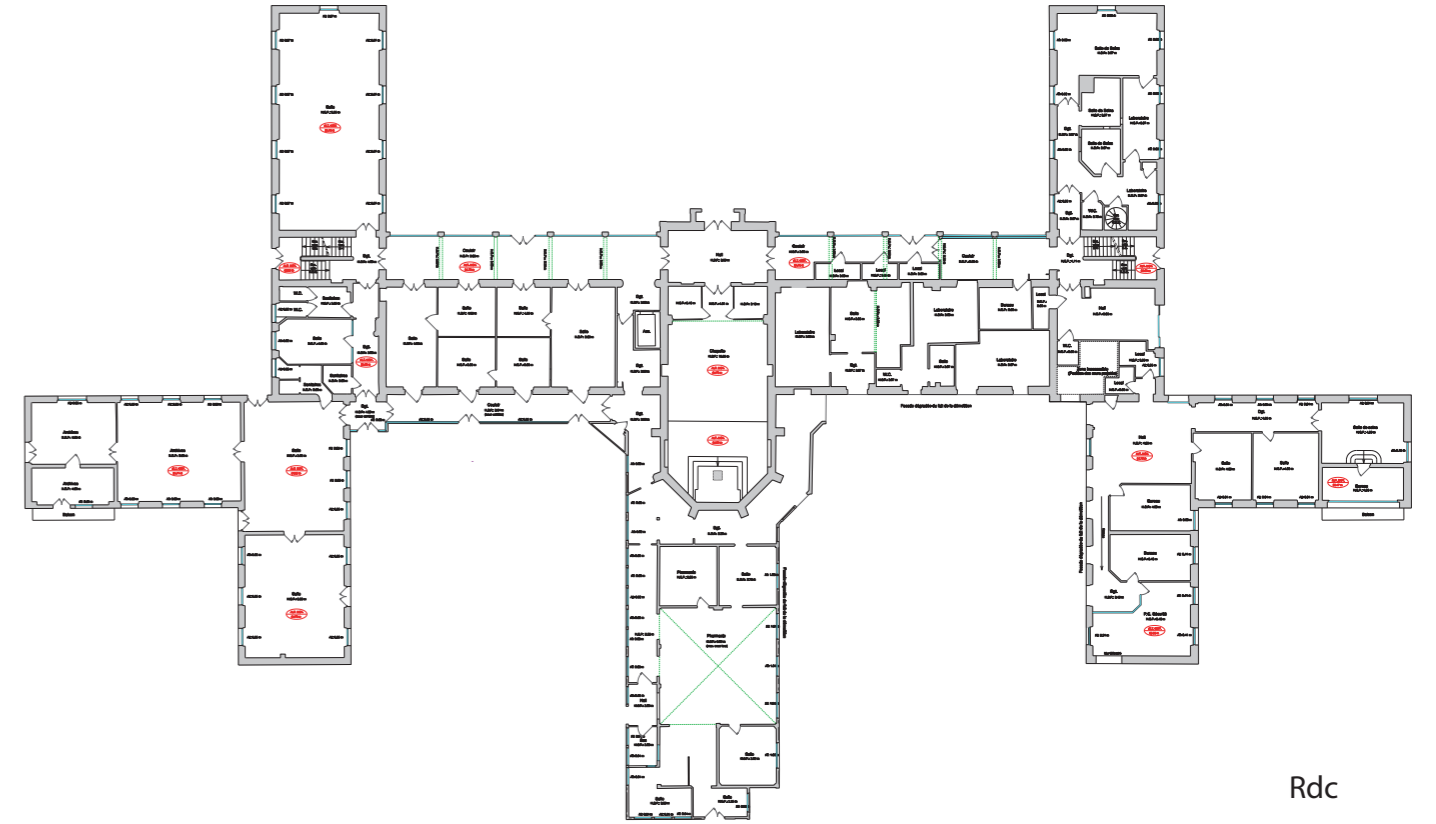
0 30 m



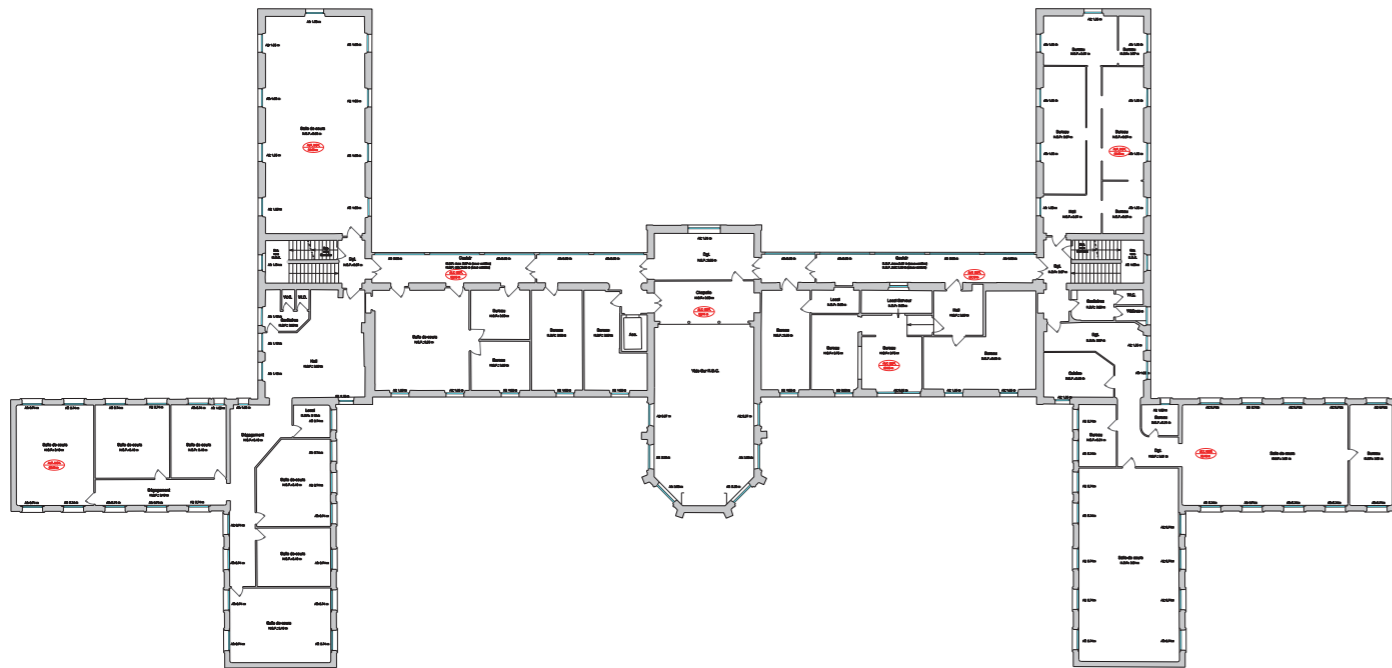




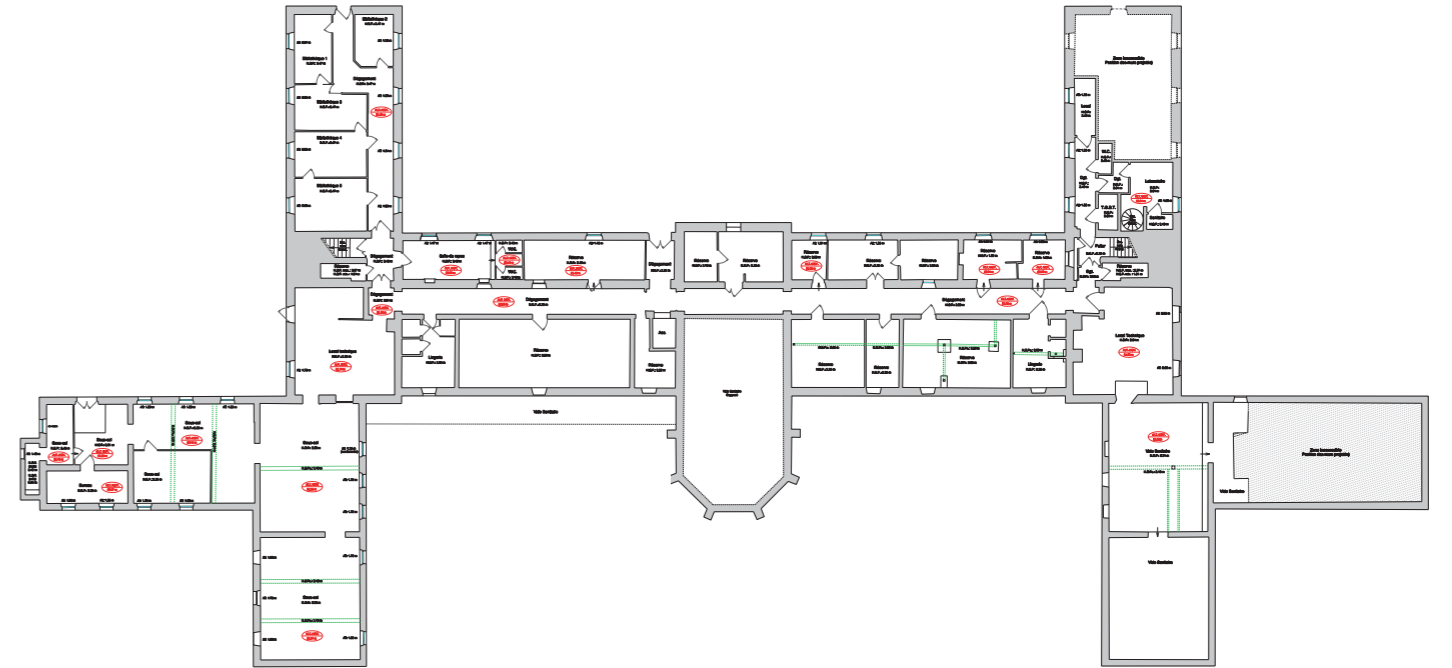
Comblés



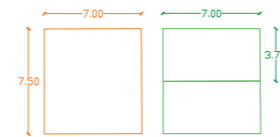
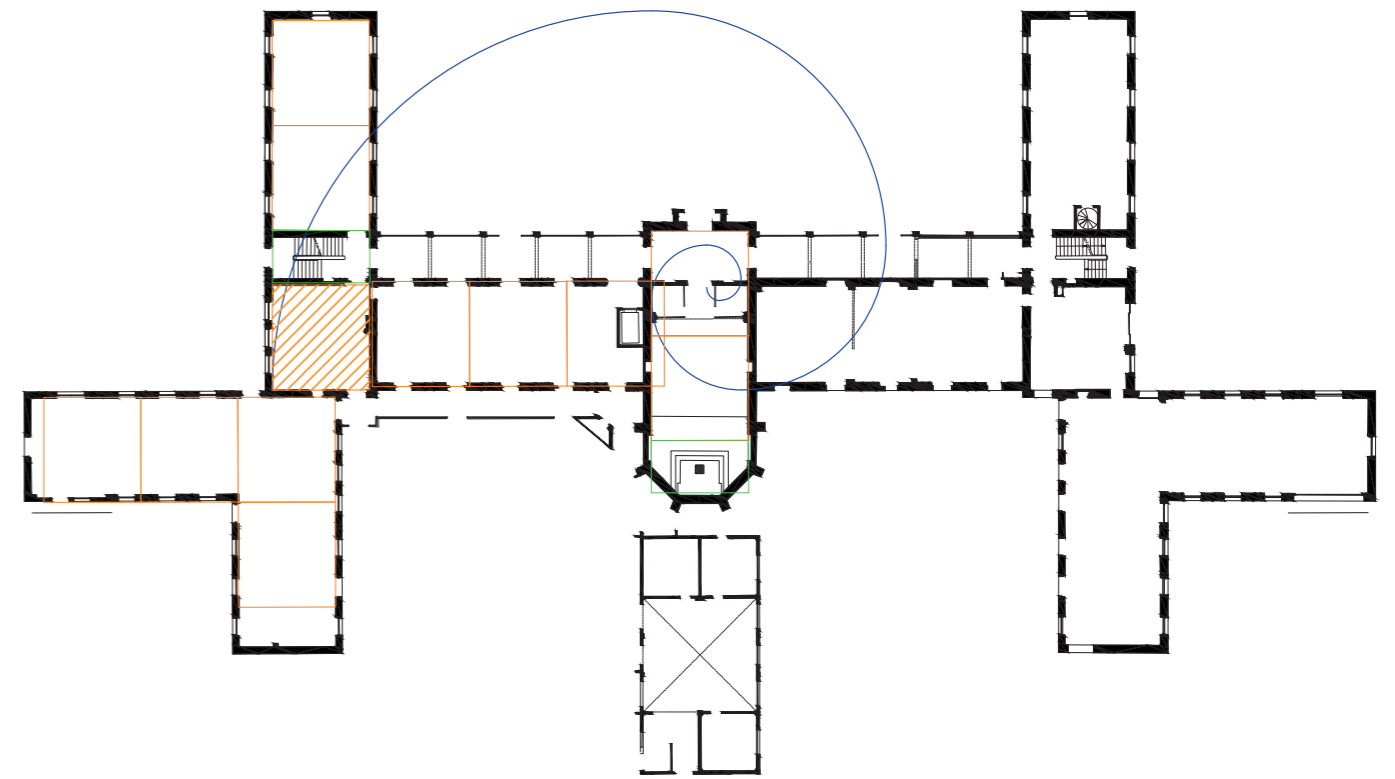
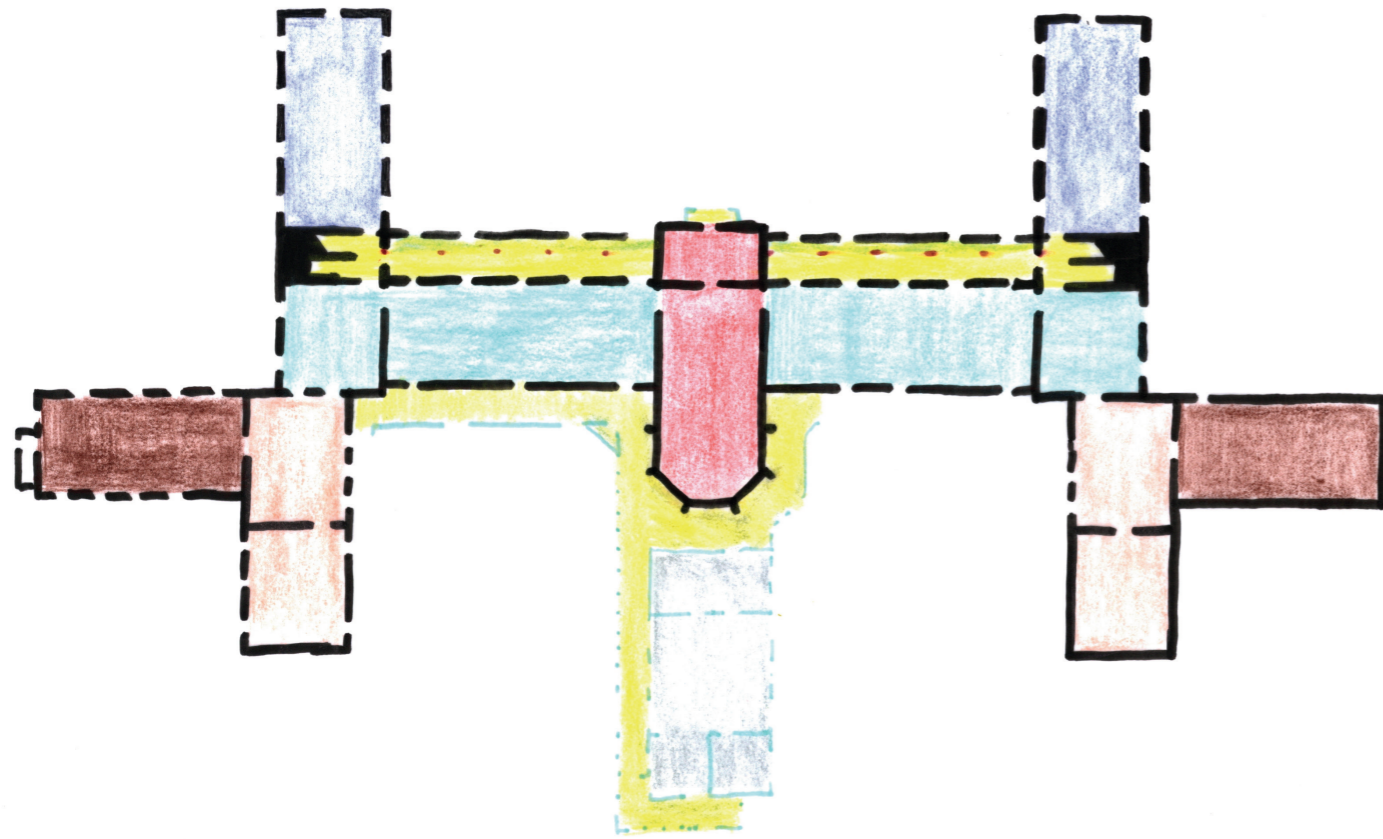
Rdc

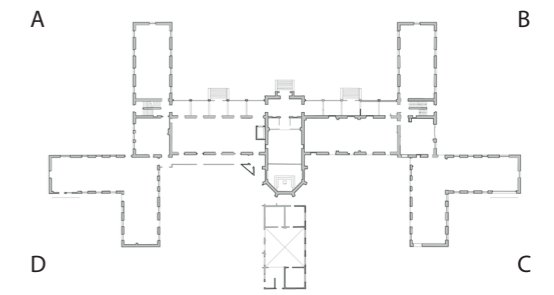


R+1



Sous sol





B - A



C - B

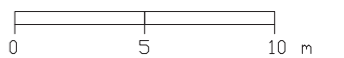


A - D



D - C





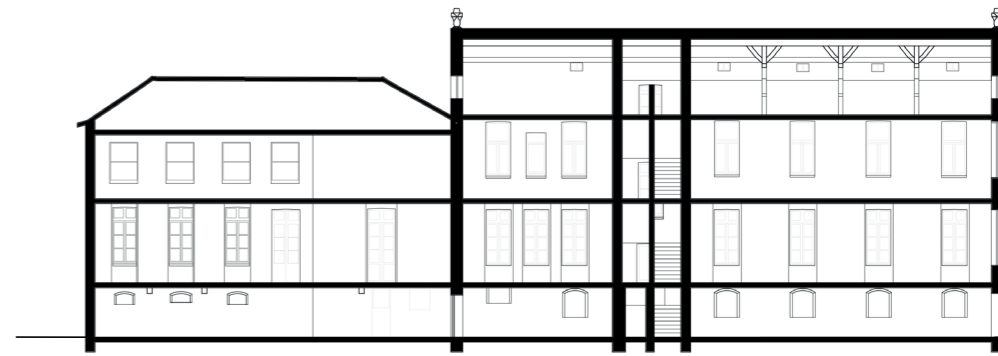
Coupes de l'existant



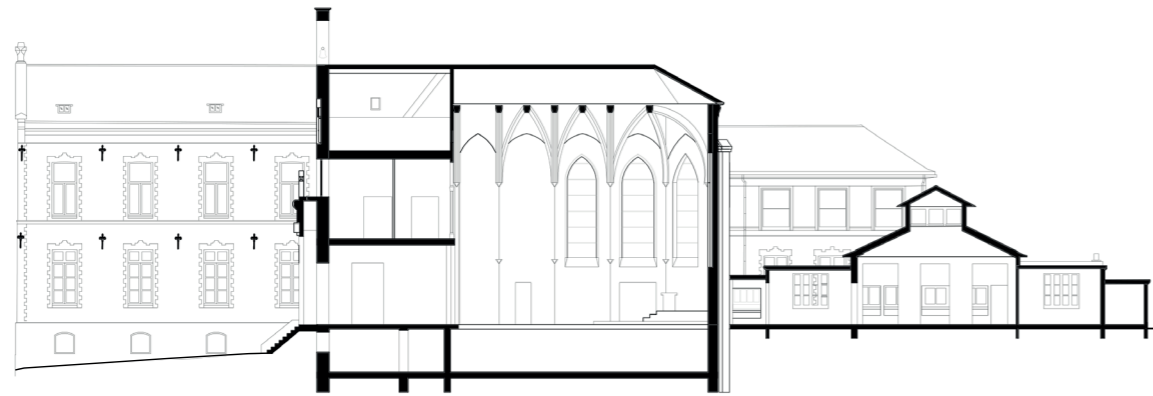
AA



BB



CC



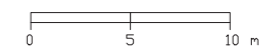
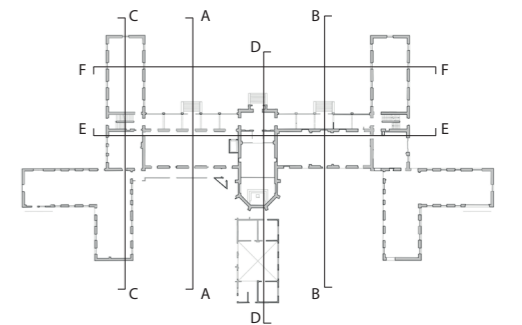
DD



EE

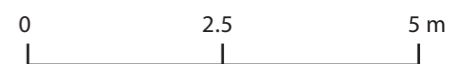
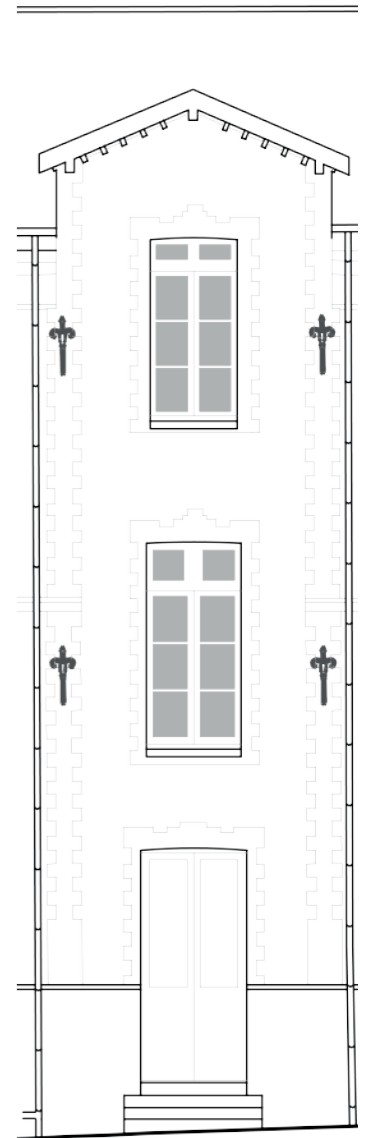
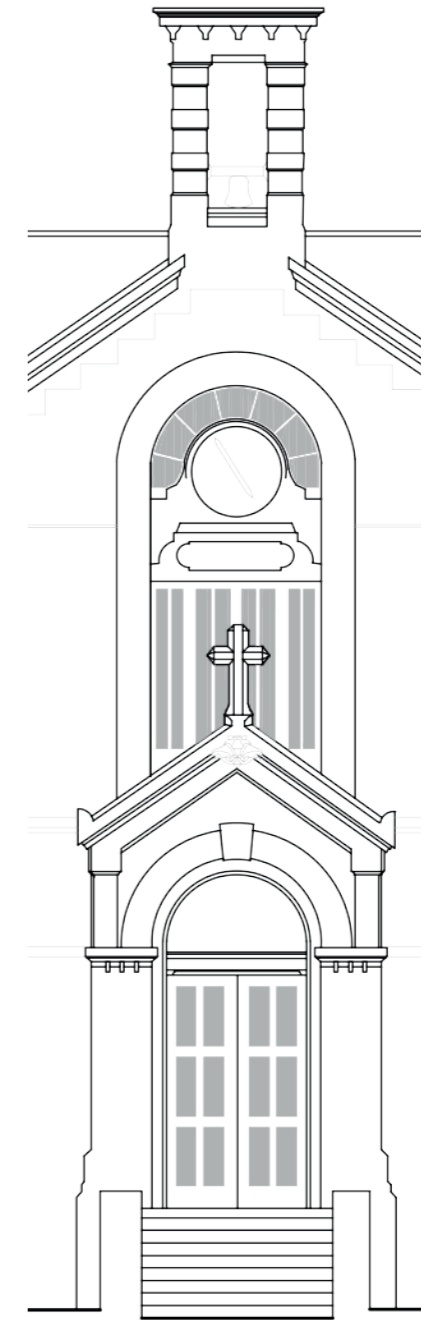
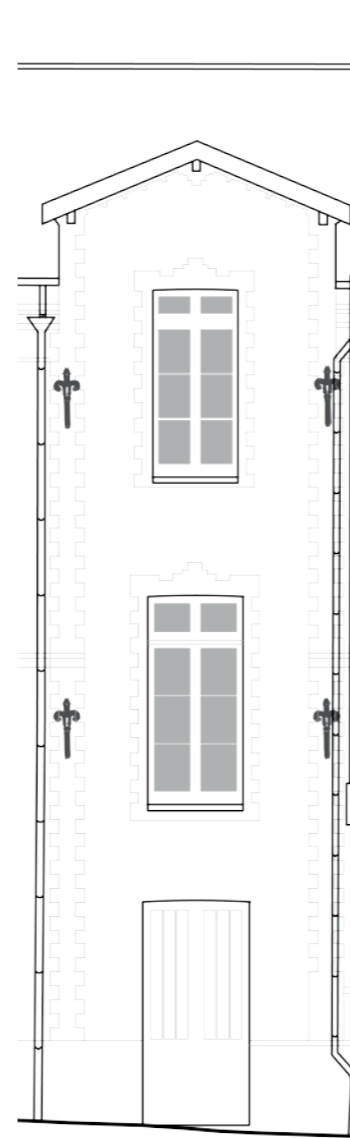
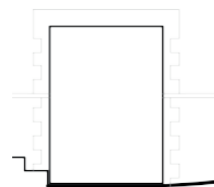
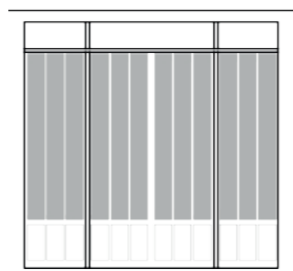
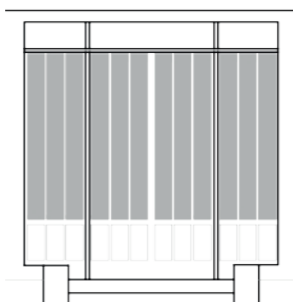
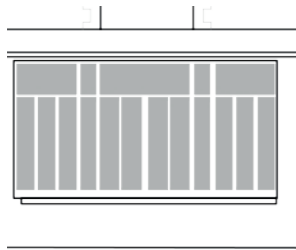
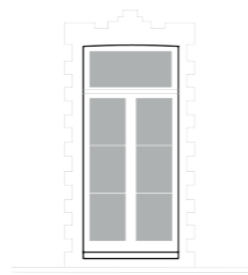
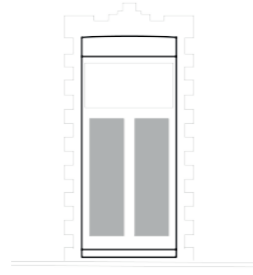
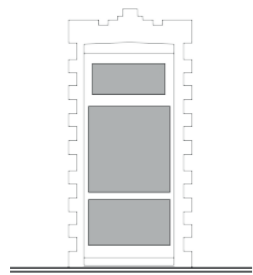
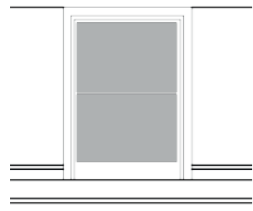


FF



Inventaire raisonné

Ouvertures en présence



Différentes écritures en présence



1



2



7



8



3



4



9



10



5



6



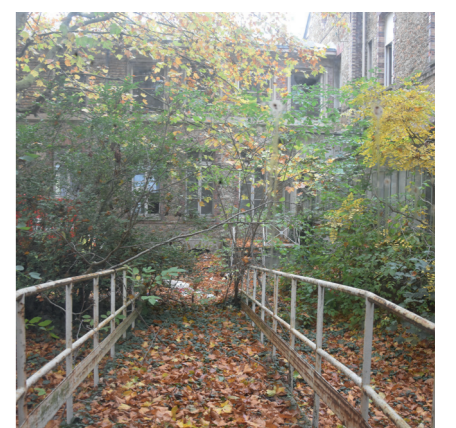
11

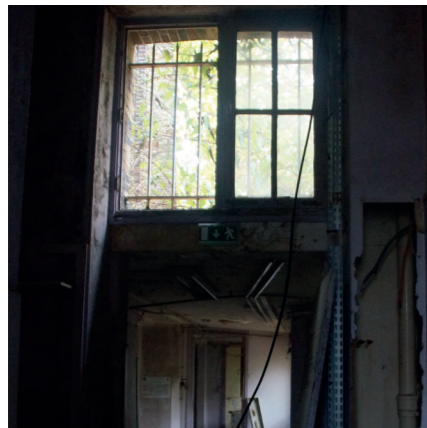
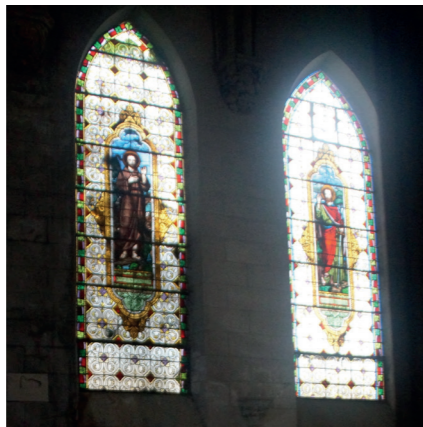
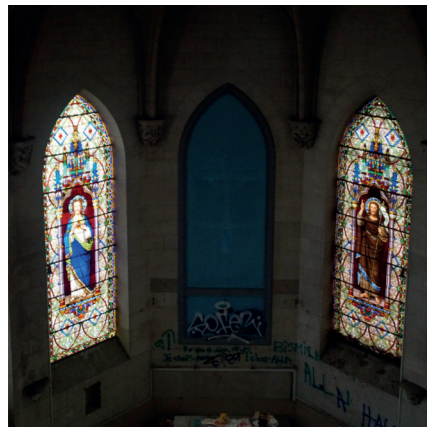


12



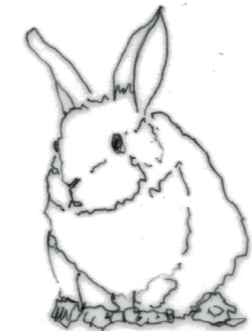
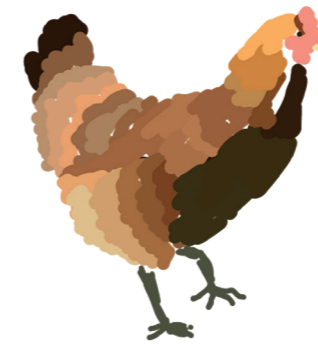
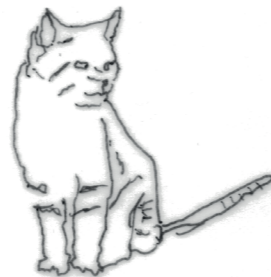
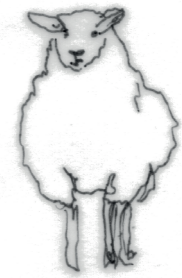
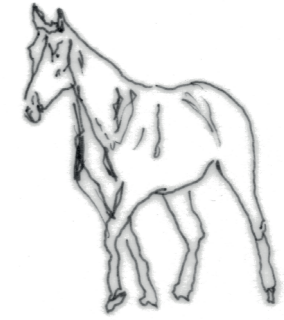
Iconographie





Inventaire

Espèces de la TMA



Outils programmatiques

Tableau des affinités

	cheval	chien	chat	mouton	poule	lapin	rapace
cheval		affinité	affinité	affinité	relative	non possible	affinité
chien	affinité		relative	non possible	relative	relative	non possible
chat	affinité	relative			relative	non possible	non possible
mouton	affinité	non possible			relative		non possible
poule	relative	relative	relative	relative		affinité	non possible
lapin	non possible	relative	non possible		affinité		non possible
rapace	affinité	non possible	non possible	non possible	non possible	non possible	

cohabitation

- affinité
- relative
- non possible

Besoins spécifiques des espèces

	nombre	besoin	ouvertures	accès	diagramme
cheval	2	int. 30 m ² (15/15 stock) ext. 10 000 m ² (tournant)	1,2/1,3 m x 2,4 m	travail d'allège + accès sol + Espace Commun (E.C)	
chien	12	int. 5 m ² ext. ≈ 40 m ²	37 cm x 44 cm	refuge	
chat	12	int. 7 m ² (1 à 4 chats) ext. diamètre de 1 km	14,2 cm x 12 cm	refuge	
mouton	4	int. 4 m ² ext. 1 000 m ²	1 m x 2,5 m	vie avec chevaux + en extérieur avec poules	
poule	12	int. 6 poules / m ² ? ext. 20 m ²	21 cm x 32 cm	symbiose avec chevaux en extérieur	
lapin	20	4 m ² pour 2 à 4	11 cm x 17 cm	vie nocturne : privatisation du sous-sol mais doit vivre en contact avec l'humain	
rapace	6			sous-toit + besoin chambre de mue	

Tableau détaillé des besoins spécifiques aux espèces

	TMA	Espace prés	Repos	Stockage nourriture	Eau	Déjection	Portes	Lumière	Ventilation	Amusement	+	Une fois mort ?
Cheval	stimuler émotion, confiance, rapprocher - empathique Santé physique, mentale, émotionnelle	1 Hectare (en pré tournant)	30 m2 (15 m2 écurie, 15 m2 stockage)	5 m (h), 6 m2 → 3,6 t/an/cheval + donner du foin !	5,2 l/ 100kg/ j poney : 10/15 litres cheval 15/30 litres	fumière : benne ou air libre ; 1,6 m (h) → 2 mois : 2 m2... 23 → 50 kg par jour	min. 1,2/1,3 largeur x 2,4 m haut	du jour	système respiratoire très sensible: oxygénation quotidienne → hébergement lieux parfaitement aérés.		L'idéal est de lui offrir un compagnon équin; à défaut un mouton peut assurer ce rôle affectif et protecteur. (nuit)	équarissage ou incinération
Chien	Cynothérapie chacun différent, maintien ou développement bien être physique, mental de personne en situation de handicap	min 30m2 pour un chien <20 kg 40 m2 < 45kg 50 m2 > 50 kg	5 m2 / chien ou pour max sinon ajout	2 / 3 % poids du chien	1L / jour / chien (20 kg)	80 kg / an	36,6 x 44,1 cm	dorment 12 à 14 h par jour		On sait que le chien a besoin de 5h d'activité par jour pour être heureux. Et ces 5 heures se décomposent de cette façon : 1h d'activité physique 1h d'activité mentale 1h d'activité de mastication 1h d'activité de vocalisation 1h d'activité sociale		crémation, équarisseur (si + de 40 kg), enterrement cimetière spécialisé
Chat	Cadre apaisant → stimuler capacité propres de la personne	50 m de rayon → 8 000 m2 à 1 km2 de champ d'action	7 m2 pour 1 à 4 chat, 1,7 m2 par chat en plus	40 / 50 g / kg → 150 g pour chat de 3 kg	150 mL / jour	1 par jour	chatière : 14,2 cm * 12 cm	besoin de beaucoup de lumière, sinon déprime hivernale		aiment être perchés en hauteur + petites cachettes	doit faire ses griffes	incinération ou cimetière animalier
Rongeurs (lapin)	stimuler / apaiser, développer certaines capacités (lapins, cobayes, chinchillas, gerbilles, rat, hamster)	4 m2 pour 2 à 4 lapins nains, hauteur minimale 0,7		20 / 50 g / jour	0,25 L / jour	0,75 m3 par an	11 cm x 17 xm	50 à 70 lux pour optimiser fertilité du lapin vie : 6/9 h -11 h nuit 9h -18h sieste : minuit - 1 h du mat 1h à 5h du mat comportement social 5 h - 6 h : sieste		tunnels, étages, jouet	vivre au contact des humains	enterrer chez soi, faire incinérer, remise chez le vétérinaire
Oiseau de proie	Chouette / hibou / faucon Réveiller capacités + envie de découvrir et d'avancer		voir la capture d'écran pour nichoir	petits rapaces : 20 / 25 % masse corporelle grands : 10 / 15 %	quasi pas	pelotes de réjection	dépend de la taille ? Cf capture d'écran	minimum 45 min de lumière par jour			Pendant la période de reproduction, la chouette hulotte investira la cavité d'un vieil arbre pour nicher, le choix des luminaires est important : ciblez ceux dont la lumière est dirigée vers le sol et non pas vers le ciel pour limiter les risques d'éblouissement.	
Mouton	Avec les moutons, les jeunes en rupture reprennent confiance	1000 m2	4 m2	0,9 / 1,8 kg / jour	5 / 6 litres par jour	1,65 kg / jour	1 m x 2,5 m	photopériode : + jours court + reproduction + jours long - reproduction				équarissage
Poule	Qualités : Attire l'attention visuelle, auditive et tactile Activités : Caresser, découper la nourriture puis leur donner, observer	5 m2	6 poules /m2	130 g / jour	300 / 600 mL / jour	15 / 17 kg par an	21 x 32 cm	minimum 20 lux pour la couvaison				incinération

" L'animal ne se nourrit pas d'attentes idéalisées envers les humains, il les accepte pour ce qu'ils sont et non pas pour ce qu'ils devraient être. " Boris LEVINSON, pédopsychiatre américain pionnier en zoothérapie

Références



Tato Architects / Yo Shimada
House in Takatsuki



EMF M. Franch, Ardèvol Associats T. Ardèvol,
Paratge de Tudela-Culip, Cap de Creus, Catalunya



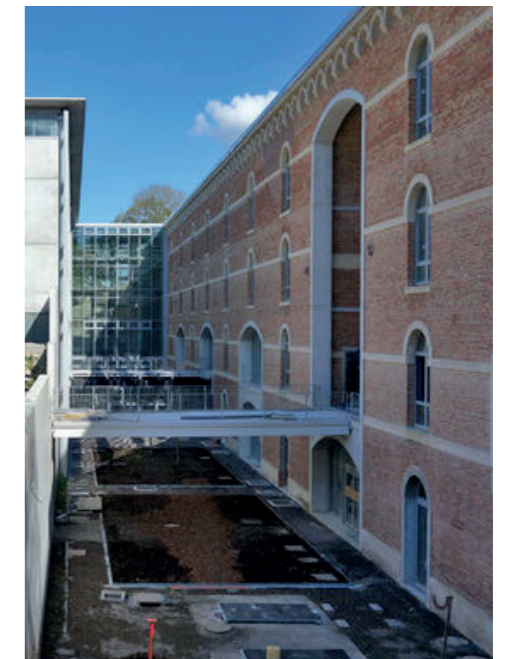
Ricardo Bofill Taller de Arquitectura,
LA FÀBRICA, 1975, Barcelona



ADWT
PC Caritas, Melle, Belgique



cierto estudio
poble nou, Barcelona



Renzo Piano
Citadelle, Amiens

Hospitalités du vivant, penser les conditions d'habiter et le soin inter-espèces

*Master Transformation,
PFE 2021 Réparer la ville nouvelle*

PFE 2ème semestre 2021

Enseignants :
Luc Baboulet
Julien Boidot
Iida Tulkki

Master dirigé par Paul Landauer

