



Vers une guérison sociale

Centre de soins de suite et de réadaptation

mahaut leray

Master Transformation, PFE 2020

Vers une guérison sociale

SUPPRESSION DE LITS DANS LES HOPITAUX

La suppression de lits à l'hôpital est depuis plusieurs années au cœur des conflits qui agitent le monde de la santé. Trop de lits ont été supprimés, ce qui crée un manque en aval pour accueillir les patients des urgences. L'hôpital a perdu 5,3% de ses lits en six ans, et cette tendance ne faiblit pas. En parallèle, un autre type de lits a été promu : les lits de jour, pour accueillir les patients soignés en ambulatoire et pouvant rentrer chez eux le soir. Ce système visant à accueillir plus de patients mais pour une plus courte durée présente toutefois des limites. Certains praticiens qualifient par ailleurs cette surcharge des urgences, de maltraitance envers les patients. Pour plusieurs cas, la durée dans un établissement hospitalier est parfois trop courte et le suivi des soins et des traitements est alors pris en charge par des membres de la famille ou des connaissances à domicile.

UN CENTRE DE SOINS DE SUITE ET DE RÉADAPTATION

Une autre alternative s'offre aux patients nécessitant un accompagnement médical prolongé : les structures de SSR (Soins de suite et de réadaptation). Il existe aujourd'hui 1 700 structures dont une centaine destinée aux enfants et adolescents. Ce nombre témoigne de la vitalité de ce secteur, accessible soit après un séjour hospitalier, majoritairement, soit directement depuis le domicile personnel ou l'établissement d'hébergement. Le nombre de journées totales réalisées en SSR ne cesse d'évoluer ces dernières années.

Depuis 2010, les ARS (Agence Régionale de Santé) tentent également de faire émerger des nouvelles dynamiques en créant de plus en plus de filières spécifiques et en organisant plus rationnellement les liens avec les séjours hospitaliers. L'objectif est de favoriser l'accès aux soins et l'accompagnement des patients, en s'ouvrant notamment aux alternatives à l'hospitalisation complète. Ceci est

une réponse à l'évolution des besoins. Mon projet se situe dans cette dynamique et propose d'implanter un centre de soins de suite et de réadaptation à proximité du centre hospitalier de Blois, qui est par ailleurs un des plus importants de la région. Le programme comporte des espaces de chambre réservés aux patients et à leur famille, mais également une médiathèque, ouverte au public afin de favoriser une réinsertion sociale.

UN BÂTIMENT GÉNÉRIQUE

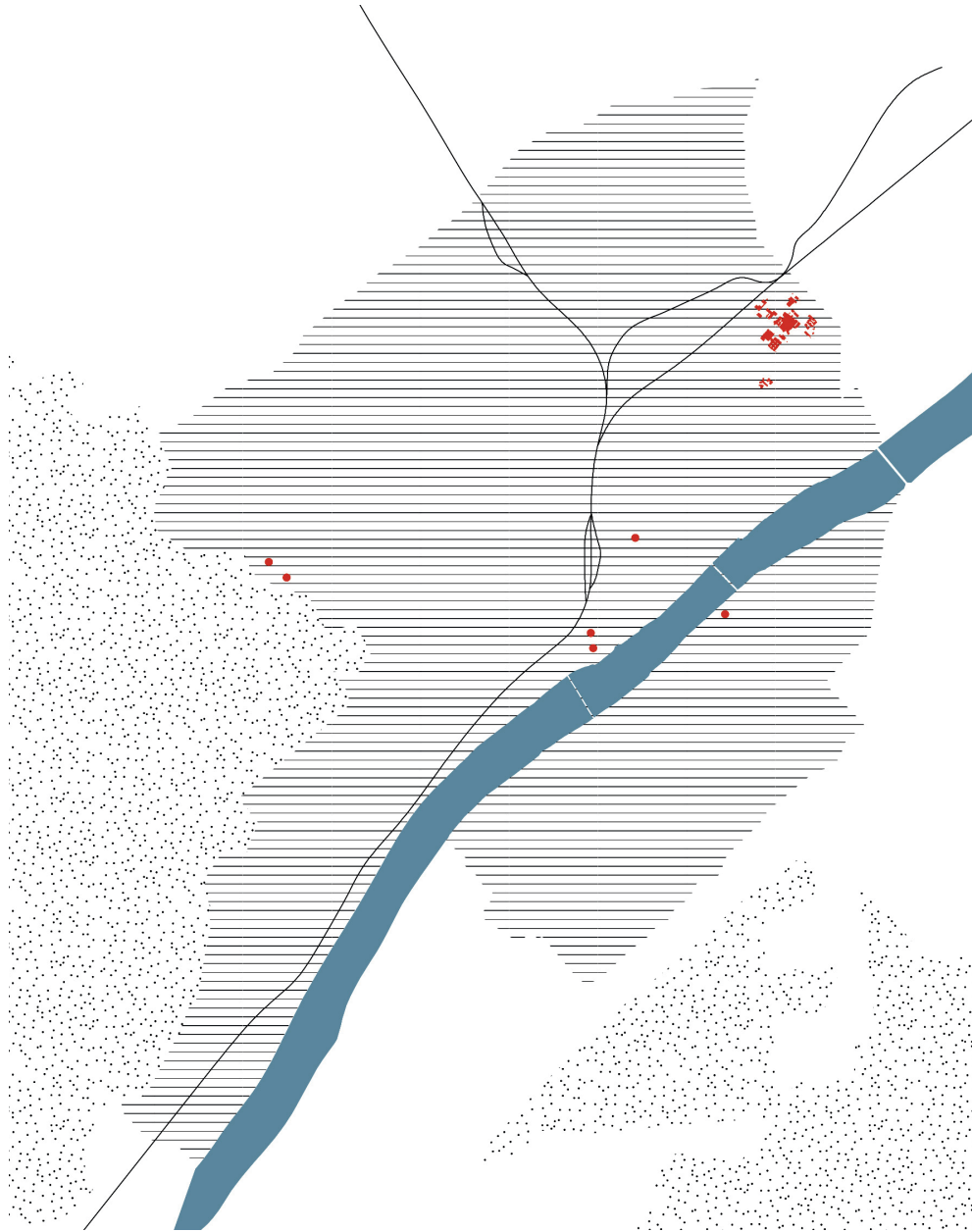
Pour accueillir ce programme, il m'a semblé essentiel de trouver un site à proximité du centre hospitalier de Blois. Le site choisi est composé de trois bâtiments, dont un actuellement occupés. Les deux autres édifices relèvent d'une architecture que l'on pourrait qualifier d'ordinaire, de générique. Le bâtiment générique offre une flexibilité et une polyvalence, de par sa rationalité constructive. Ici, la structure est une ossature poteaux poutre classique qui permet, lorsque l'on retire les cloisons de bénéficier d'un large plan libre. Aujourd'hui, lorsque qu'un tel bâtiment, souvent de bureaux, est abandonné, il peine à retrouver une fonction, alors qu'ils proposent une certaine réversibilité. A travers ce projet, mon intérêt est de tenter de magnifier cette architecture ordinaire en venant insérer un nouveau programme aux moyens d'une transformation subtile du bâtiment.

I.

Etat des Lieux

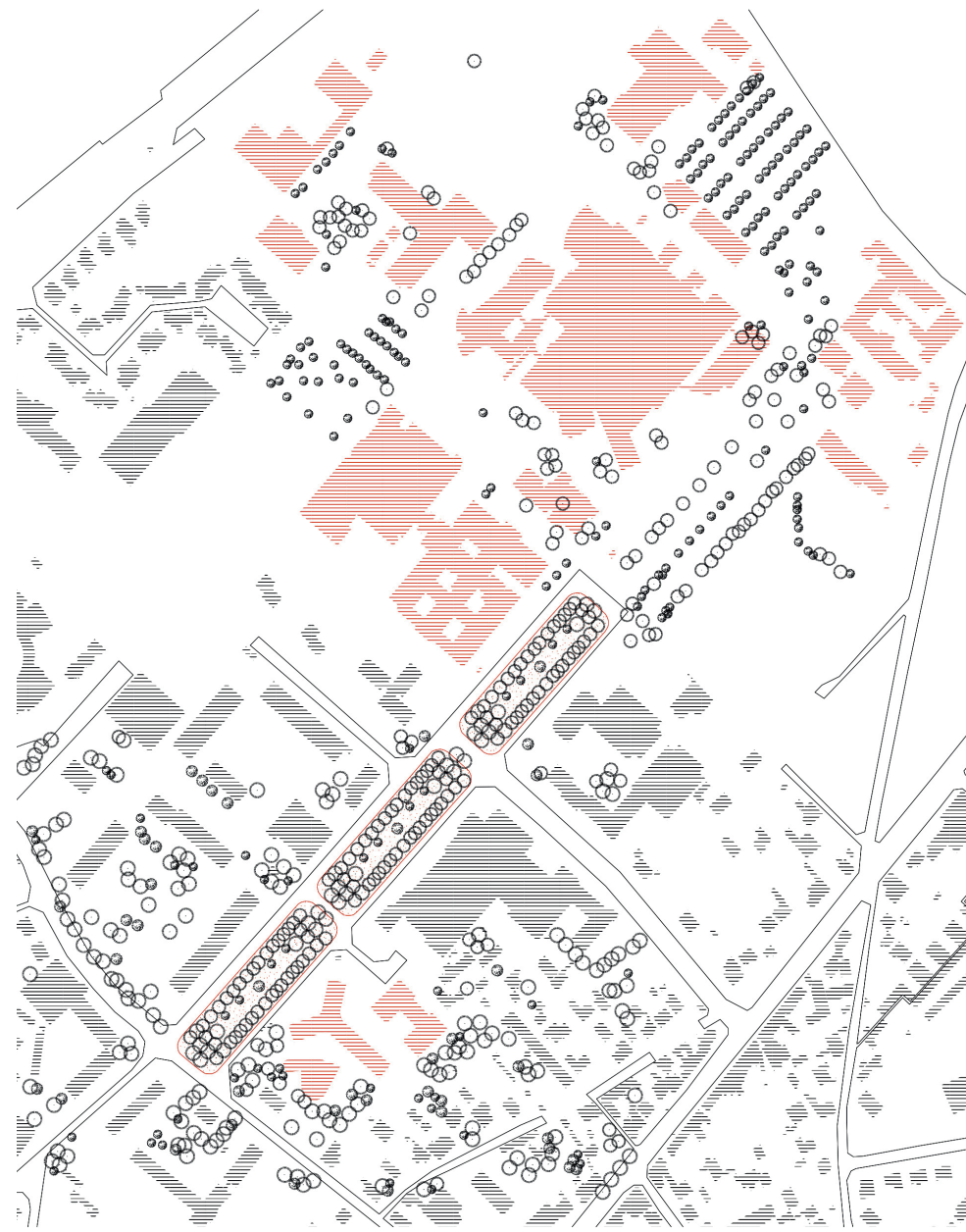
Situations

cartographies



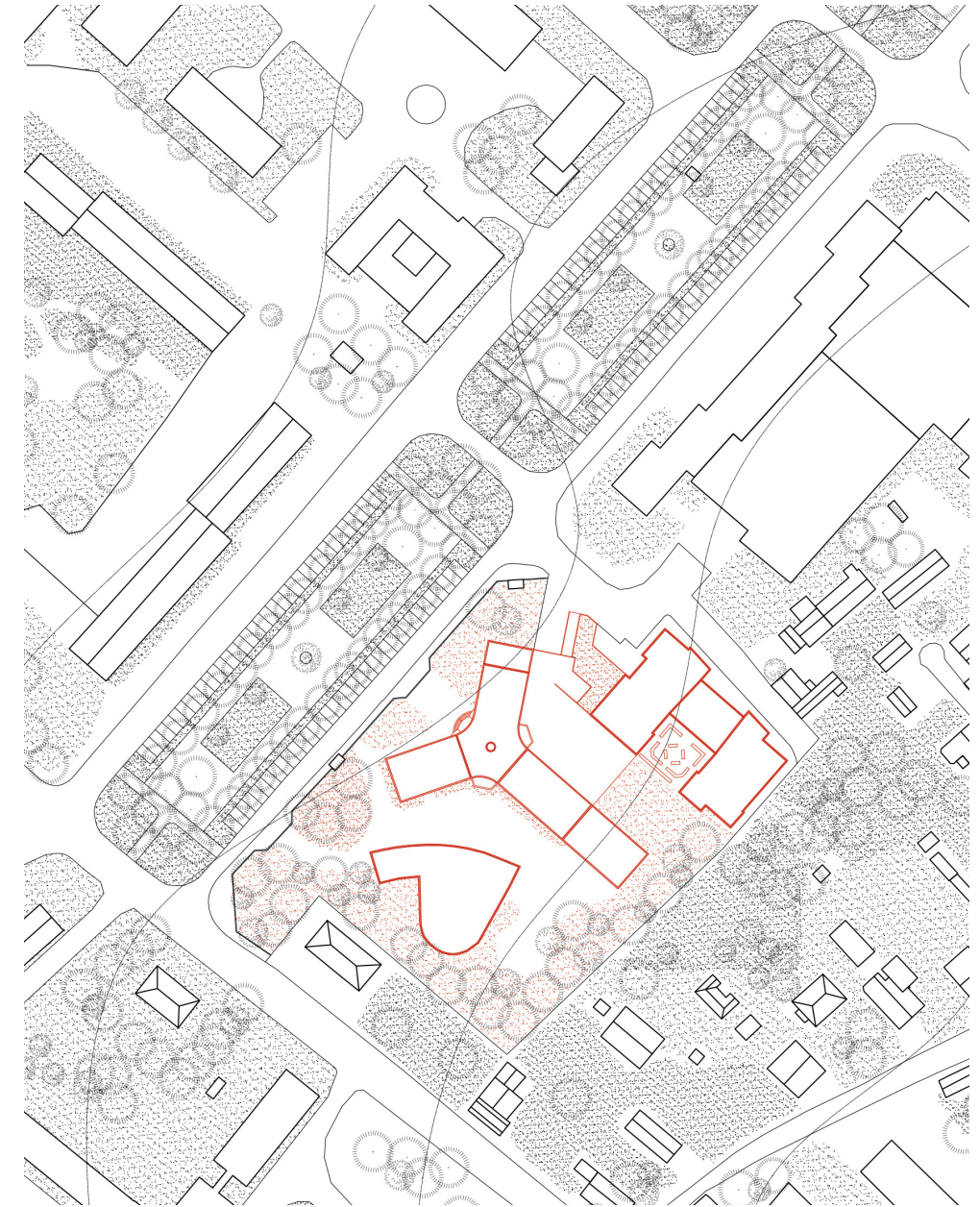
Échelle territoriale/ géographique

La ville de Blois compte une dizaine d'établissements, gérant la prise en charge de soins médicaux et l'aide aux personnes âgées ou en difficulté, dispersés sur l'ensemble du territoire blésois. Une partie des services est concentrée au nord-est de la ville, à trente minutes à pied de la gare et proche d'une sortie d'autoroute, et forme le centre hospitalier de Blois. Mon site de projet se situe à proximité de cet hôpital et bénéficie ainsi d'un accès facilité.



Échelle urbaine

Le site du projet est relié au centre hospitalier de Blois par un parc, offrant des possibilités de promenade et ainsi un cadre plus agréable lors du déplacement des patients de l'hôpital, au nouveau centre de soins de suite. La position du parc, sur un axe parallèle à la route principale menant à l'hôpital permet de réduire le passage de véhicules, notamment les ambulances pouvant être parfois bruyante. Le site est par ailleurs desservi par des lignes de transports en commun.



Échelle parcelle

La parcelle est bordée au nord par des grands ensembles de logements, séparés par le parc, et au sud par un ensemble de parcelles pavillonnaires. Une barrière végétale permet de préserver une certaine intimité. Le bâtiment principal vient s'enfoncer dans le sol du terrain, par ailleurs légèrement en pente. Une maison de retraite, construite récemment, se situe également sur la parcelle. Elle est séparé du bâtiment principal par un parking semi enterré, sur deux niveaux.

L'existant

état des lieux photographique



Façade sur rue, façade sur jardin

Les façades du bâtiment principal qui occupe la parcelle sont toutes similaires, avec leurs quatre bandeaux de fenêtres. Elles traduisent l'aspect générique du bâtiment.



Un sol abîmé et abandonné

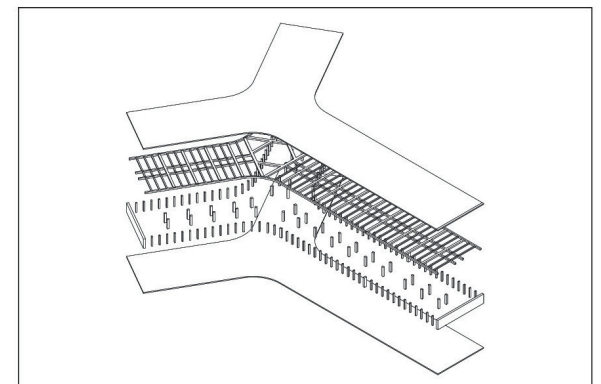
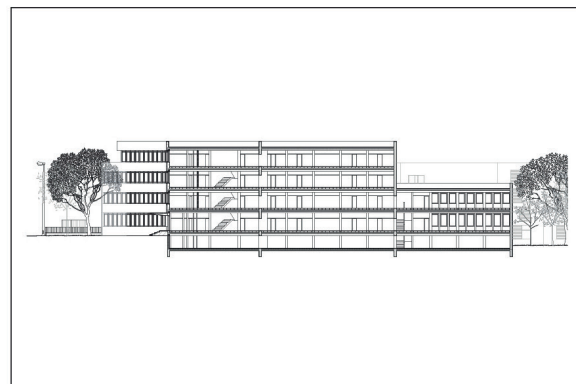
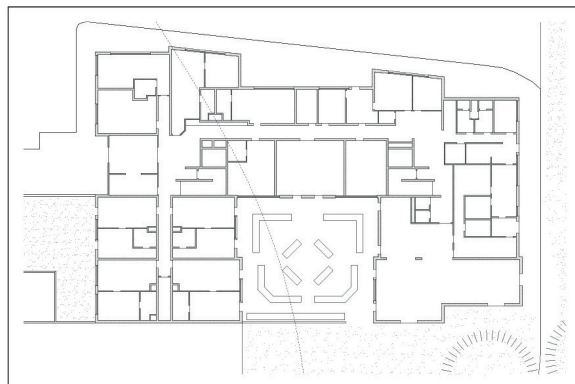
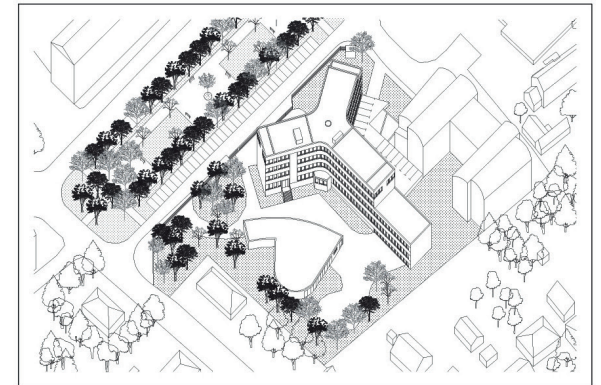
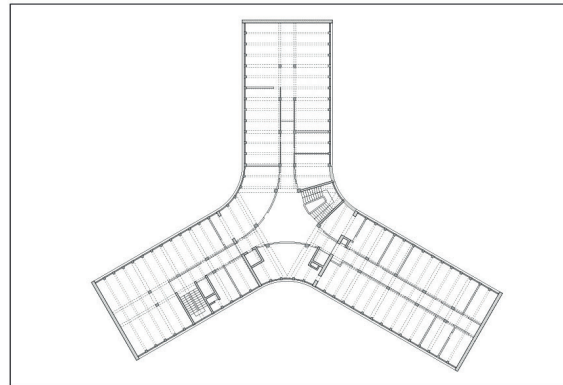
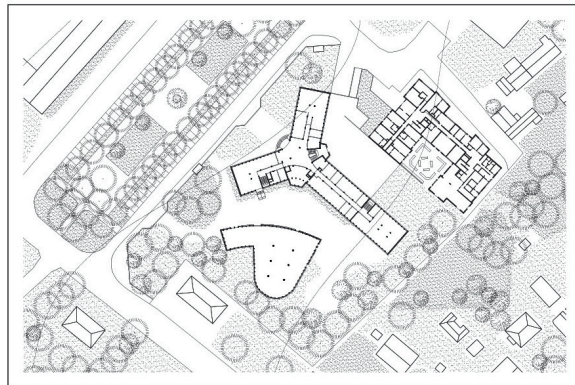
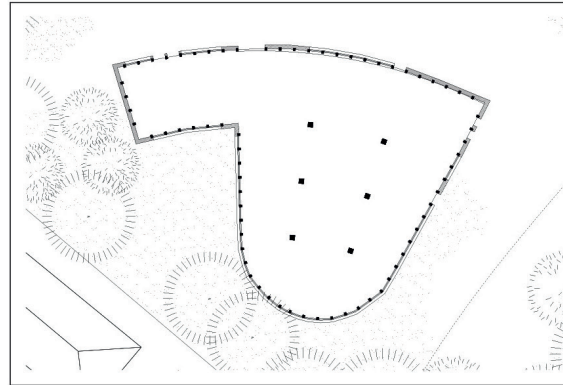
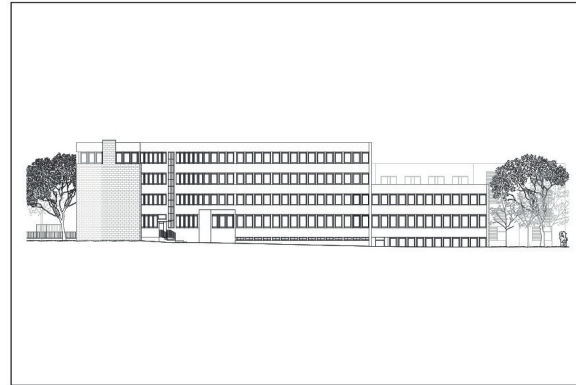
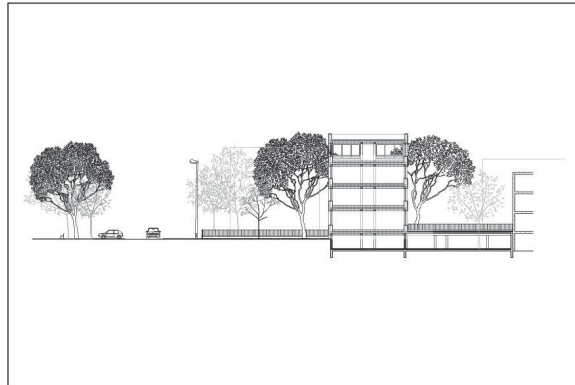
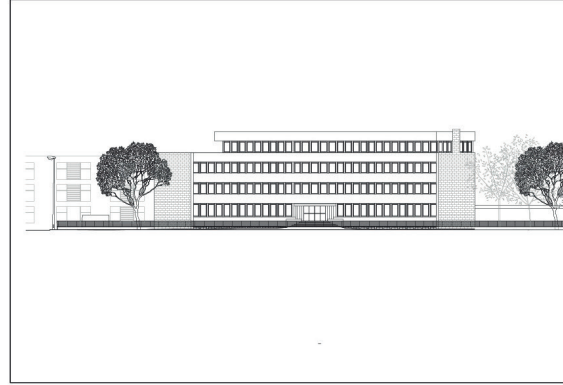
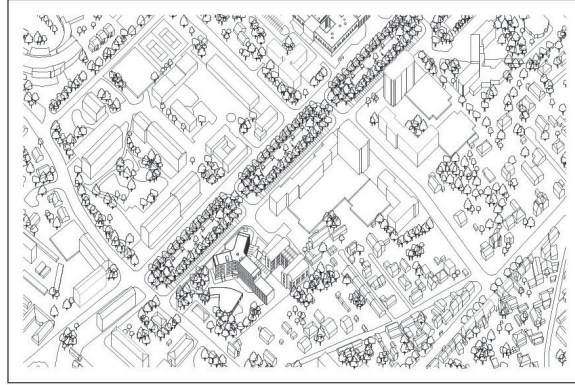
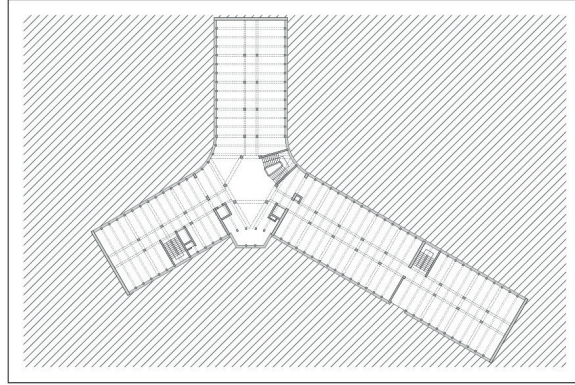
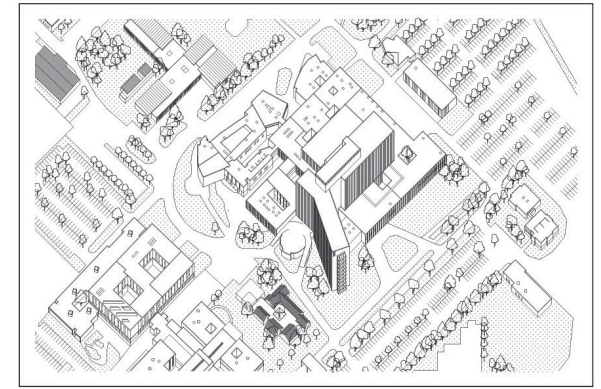
Le terrain autour des bâtiments de la parcelle est pourvu de zones goudronnées qui correspondaient aux anciennes voies d'accès et de circulation. Ces voies sont aujourd'hui en partie endommagées.



Un bâtiment générique

En l'état, l'ensemble des pièces, qui composent le bâtiment, s'insèrent dans une trame de poteaux précise. En façade, cette trame est visible et vient donner un rythme.

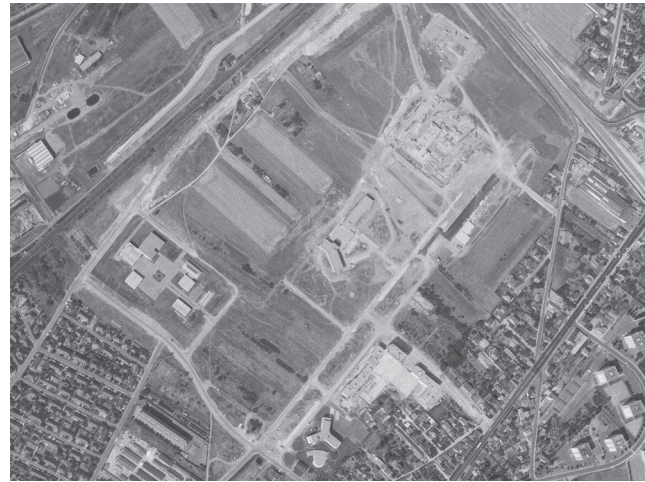
Relevé analytique



Historique

1975

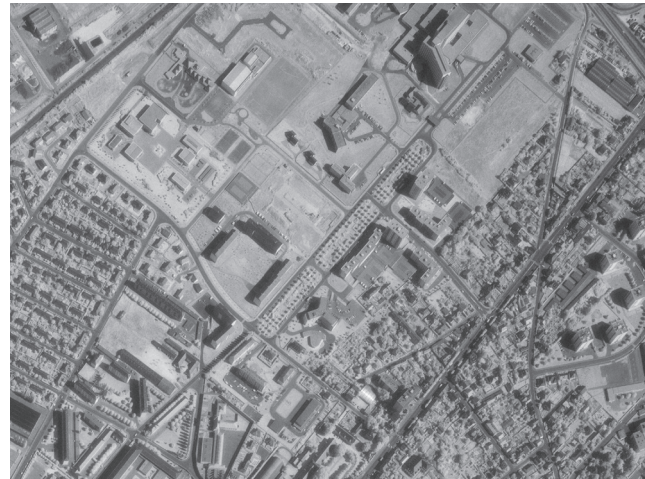
La ville de Blois s'étend de plus en plus au nord et vient se doter d'un nouvel hôpital situé rue Mail Pierre Charlot. En effet, le 4 mai 1963, la ville décide d'ériger un nouvel hôpital mieux adapté aux besoins de la médecine contemporaine. Le site de projet, situé dans la même rue est déjà composé de deux bâtiments abritant des bureaux. Un parking vient compléter la parcelle.



1980

Le nouvel hôpital de Blois entre en service en septembre 1978. Le quartier continue de se développer au rythme de construction de grands ensembles. Ces nouveaux logements sont destinés à accueillir les gendarmes et leurs familles travaillant à proximité, ainsi qu'au personnel hospitalier.

Les espaces extérieurs de la parcelle de la parcelle sont aménagés, ainsi que le parc reliant le site de projet à l'hôpital.



1990

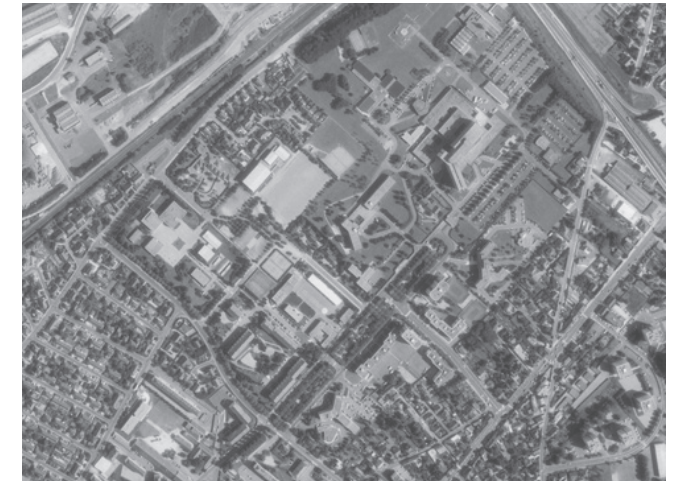
L'hôpital de Blois s'étend et s'équipe d'autres fonctions tel que d'un centre d'accueil de jour pour personnes souffrant de la maladie d'Alzheimer. Il devient un centre hospitalier.

Sur la parcelle, un des bâtiments est doté d'une extension au sud reprenant les mêmes principes structurels et esthétiques que les édifices déjà présents.



2000

En 2005, le bâtiment est racheté par Odéa Résidence, une association spécialisée dans l'accompagnement des personnes âgées. Un projet de réhabilitation et de transformation des bâtiments en maison de retraite est lancé. L'ouverture du bâtiment est prévue pour 2015.



2010

En 2014, Le projet de transformation des lieux en résidence pour seniors est abandonné. Les travaux en cours sont arrêtés. Les bâtiments sont donc laissés à l'abandon au détriment d'une construction neuve sur la parcelle qui accueille une nouvelle maison de retraite. Ce nouveau bâtiment prend place sur une partie du parking de la parcelle.



2020

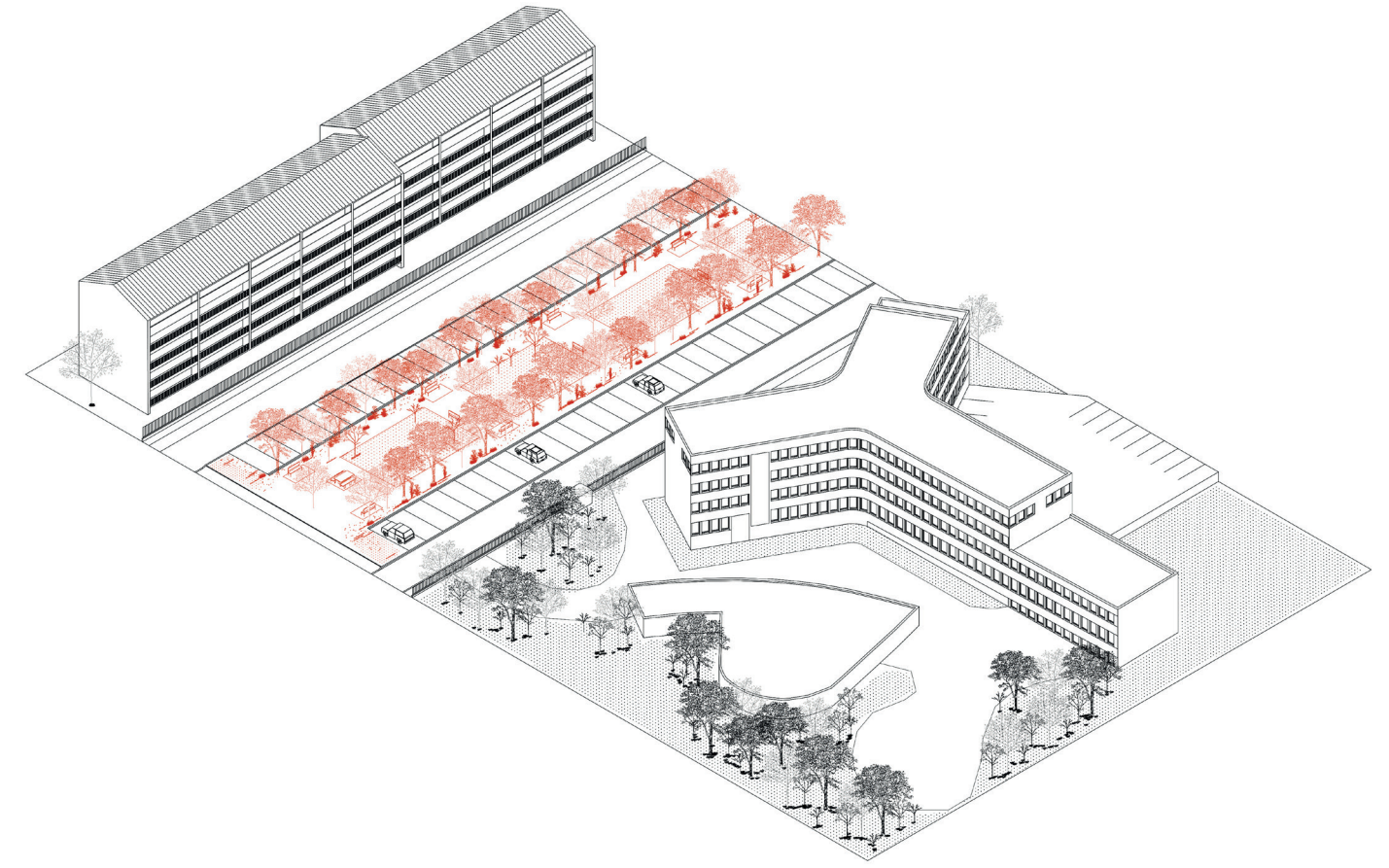
Au cours de la dernière décennie, la partie sud de la parcelle a continué à se dégrader, tout comme les bâtiments abandonnés. Le parking, situé entre le nouveau et l'ancien bâtiment, n'est plus accessible.



II.

Intentions

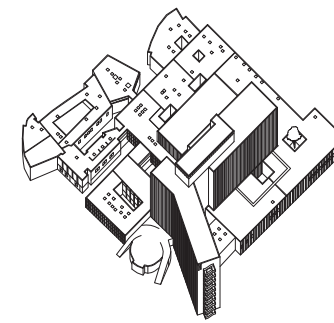
Problématique



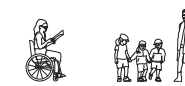
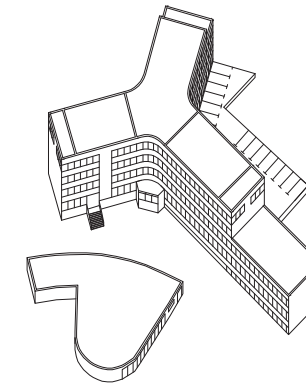
Entre hôpital et domicile, quel lieu pour accueillir les familles et les patients dans un contexte général de priorisation des lits de jour ?

Énoncé du programme

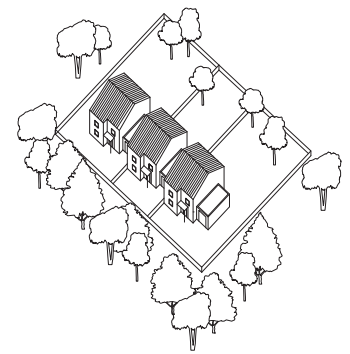
Centre hospitalier de Blois



Maison de repos



Habitations privées



La suppression de lits à l'hôpital est depuis plusieurs mois au cœur des conflits qui agitent le monde de la santé. Le programme proposé pour ce projet viendrait se situer entre celui d'un hôpital et celui de l'habitat privé, en accueillant temporairement les patients nécessitant encore une aide soignante. Des logements temporaires seraient également proposés aux familles des patients de l'hôpital venant parfois de loin et n'ayant pas de logement à proximité.

Le site choisi se situe près du Centre Hospitalier de Blois, le long d'un parc, proximité favorable pour les déplacements de l'hôpital au centre d'hébergement mais également pour des potentielles activités en extérieur. Le bâtiment présent sur le terrain, aujourd'hui abandonné, était anciennement destiné à accueillir une maison de retraite Odélia Résidence. Il appartient au groupe Apri, gestion de retraite. Avant son abandon, il était occupé par des bureaux.

Attitudes de transformation 1

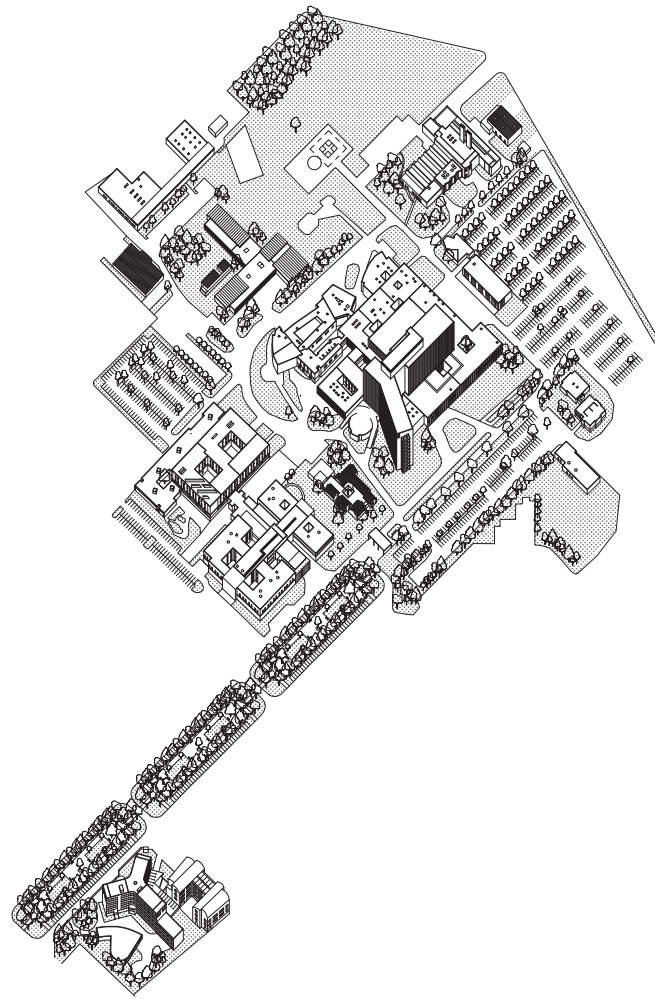


Figure territoriale

Le site choisi se situe près du Centre Hospitalier de Blois, le long d'un parc, proximité favorable pour les déplacements de l'hôpital au centre d'hébergement. Cet emplacement confère pour autant une autonomie car il ne vient pas agrandir directement l'hôpital. De plus, la réactivation de ce site pourrait permettre une nouvelle activité pour ce parc qui semble avoir été aménagé comme solution de remplissage entre deux espaces bâtis. Ainsi, ce nouveau projet viendrait compléter les fonctions de l'actuel centre hospitalier sans s'étendre sur les parcelles limitrophes.

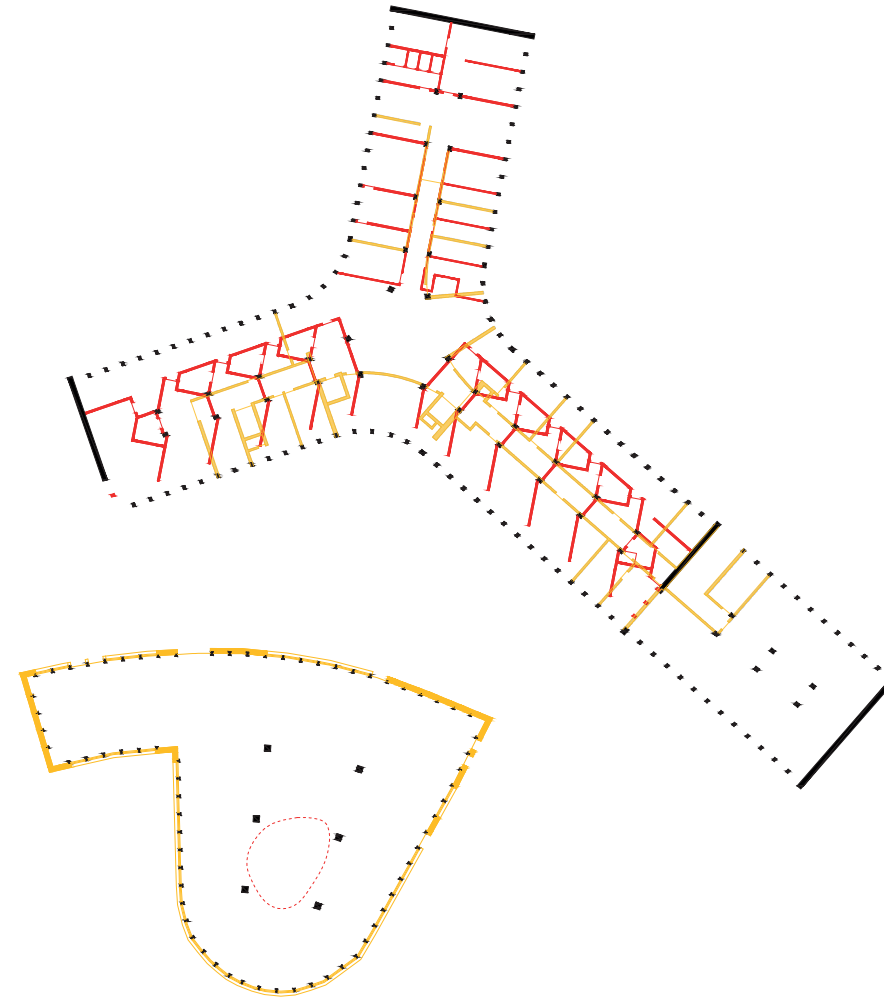
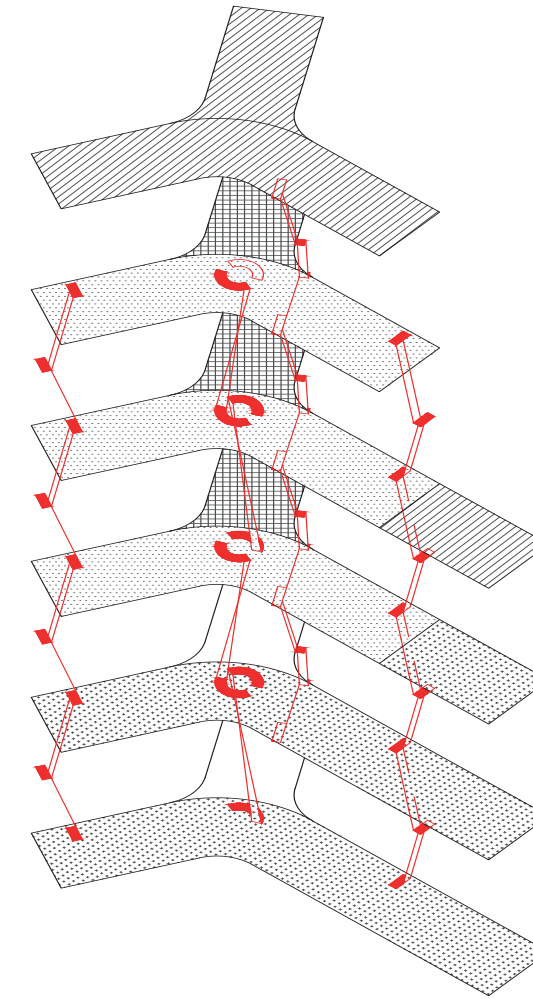


Figure architecturale et valeurs de l'existant

A travers ce projet, mon intérêt est de tenter de magnifier cette architecture ordinaire en venant insérer un nouveau programme aux moyens d'une transformation subtile du bâtiment. Mon intervention se porte donc sur l'aménagement de cloisons, dans les étages pour créer les chambres, et le dégagement d'espace libre en rez-de-chaussée. Je touche volontairement très peu à la structure. De plus, afin de conserver la géométrie et l'équilibre des façades, je préserve les allèges et propose une transformation seulement à travers l'objet de la fenêtre. Je décide également de conserver uniquement la structure du second bâtiment afin de libérer l'espace extérieur.








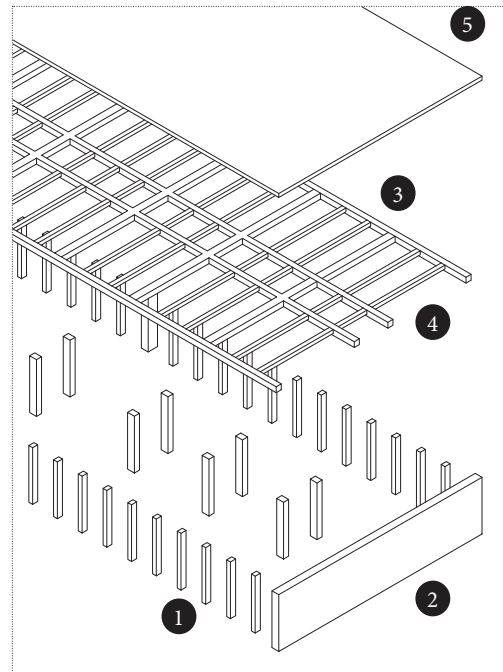
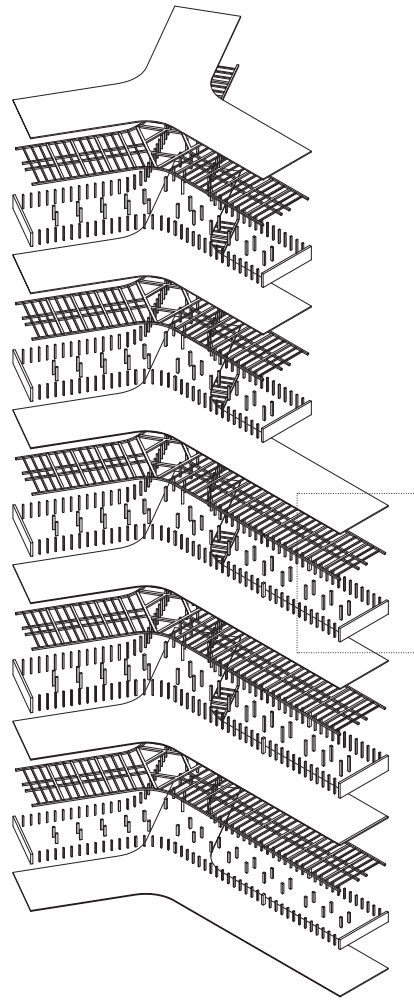
-  Chambres
-  Espaces de soins
-  Administration et accueil
-  Médiathèque
-  Terrasses

Figure programmatique spécialisée et principe de distribution

Le programme est réparti selon deux principes. Premièrement, les fonctions de loisir (la médiathèque) ou de repos (les chambres) sont réparties sur les deux branches du tripode les plus au sud. Ainsi, elles bénéficient d'une lumière et d'un ensoleillement abondant. De plus, côté sud, les vues sont dégagées et donnent sur le parc. Au nord, on trouve donc les fonctions médicales et administratives majoritairement. Quatre escaliers permettent de desservir les niveaux : un escalier central, un escalier de service dans l'aile nord, et deux escaliers de distribution et de secours dans les deux autres ailes.

Attitudes de transformation 2



1. Poteaux
2. Mur
3. Poutres principales
4. Poutrelles
5. Dalle de béton

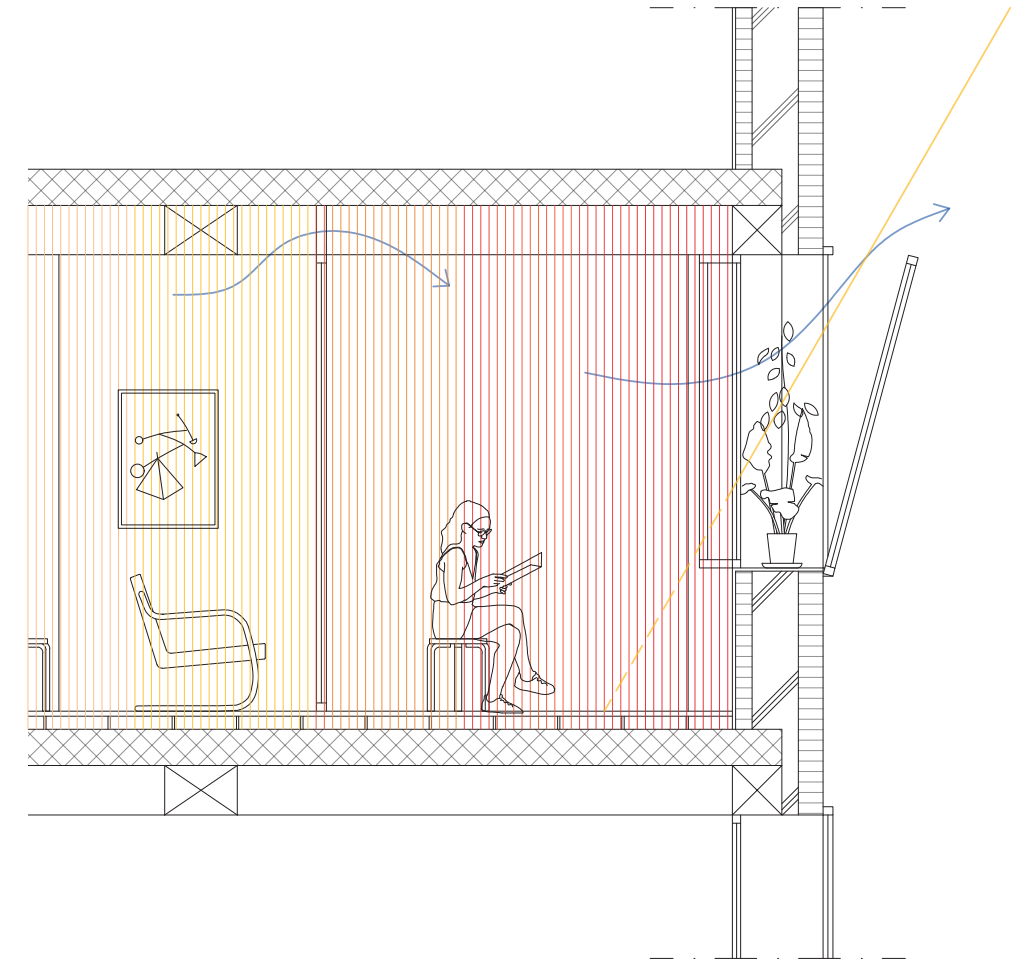
Principes structurels

Le bâtiment principal mais également le second sur la parcelle, sont tous les deux construits selon un système de poteaux poutres classique. Deux rangées de poteaux se trouvent au centre du bâtiment et portent les poutres principales. Les poteaux situés le long des façades viennent soutenir des poutres de rives. Ces poutres sont reliées entre elles par un réseau de poutres secondaires et de poutrelles. Une dalle de béton vient s'intercaler entre chaque niveau. Cette structure permet une flexibilité du plan et du cloisonnement. En l'état, chaque étage est pourvu d'un faux plafond dans lequel s'insèrent la majorité des réseaux. Ils sont également rehaussé par une sur-dalle.



Identification des ressources

Dans le but de manifester le site et les bâtiments existant, mes interventions utilisent principalement des ressources présentes sur le site : la structure poteaux poutre en béton est conservée ainsi que les allèges. Le nouveau dessin de l'espace extérieur que je propose s'appuie également sur les sols déjà en place sur le site. Par ailleurs, les nouvelles cloisons dans les chambres et espaces de soins sont quant à elle conçues en bois préfabriqués, et bénéficient ainsi d'une meilleure isolation thermique et acoustique. Un enduit vient recouvrir ses surfaces pour des questions sanitaires et d'entretien.



Stratégie bioclimatique

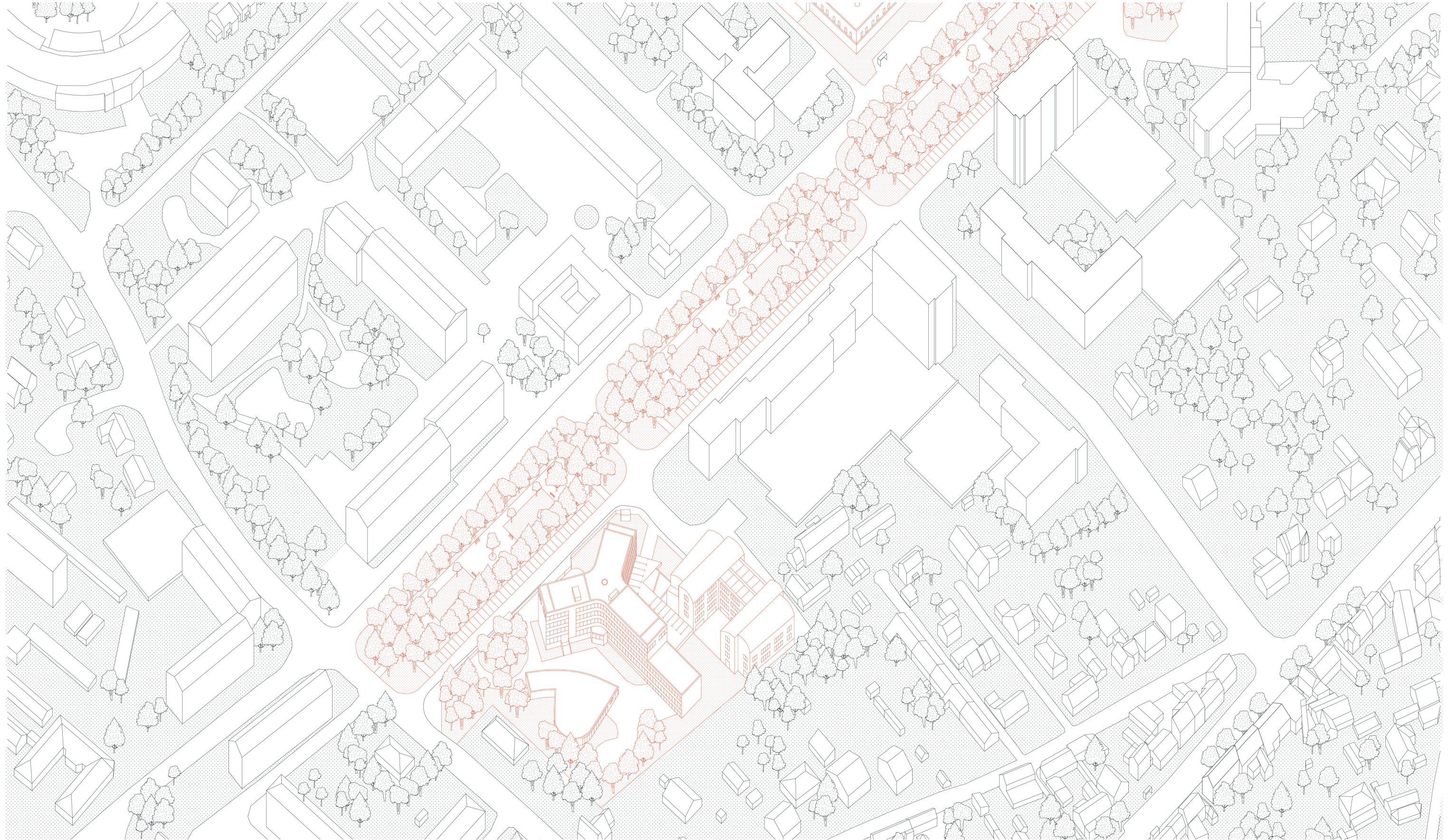
Les chambres et l'espace détente ou de travail de la médiathèque sont orienté au sud. Afin d'éviter une toute isolation du bâtiment et de garantir un confort à l'intérieur selon les saisons, un système de doubles fenêtres en simple vitrage est installé sur la façade sud. Ce système est plus durable et présente une bonne alternative au remplacement d'un châssis ancien. De plus, les chambres sont également mises à distance de la façade au moyen d'un jardin d'hiver permettant de réguler la température. Un système d'imposte vient compléter le principe de ventilation transversal dans les chambres. La façade sud s'anime donc aux jeux des ouvertures et fermetures des différents châssis, intérieurs et extérieurs.

III.

projet

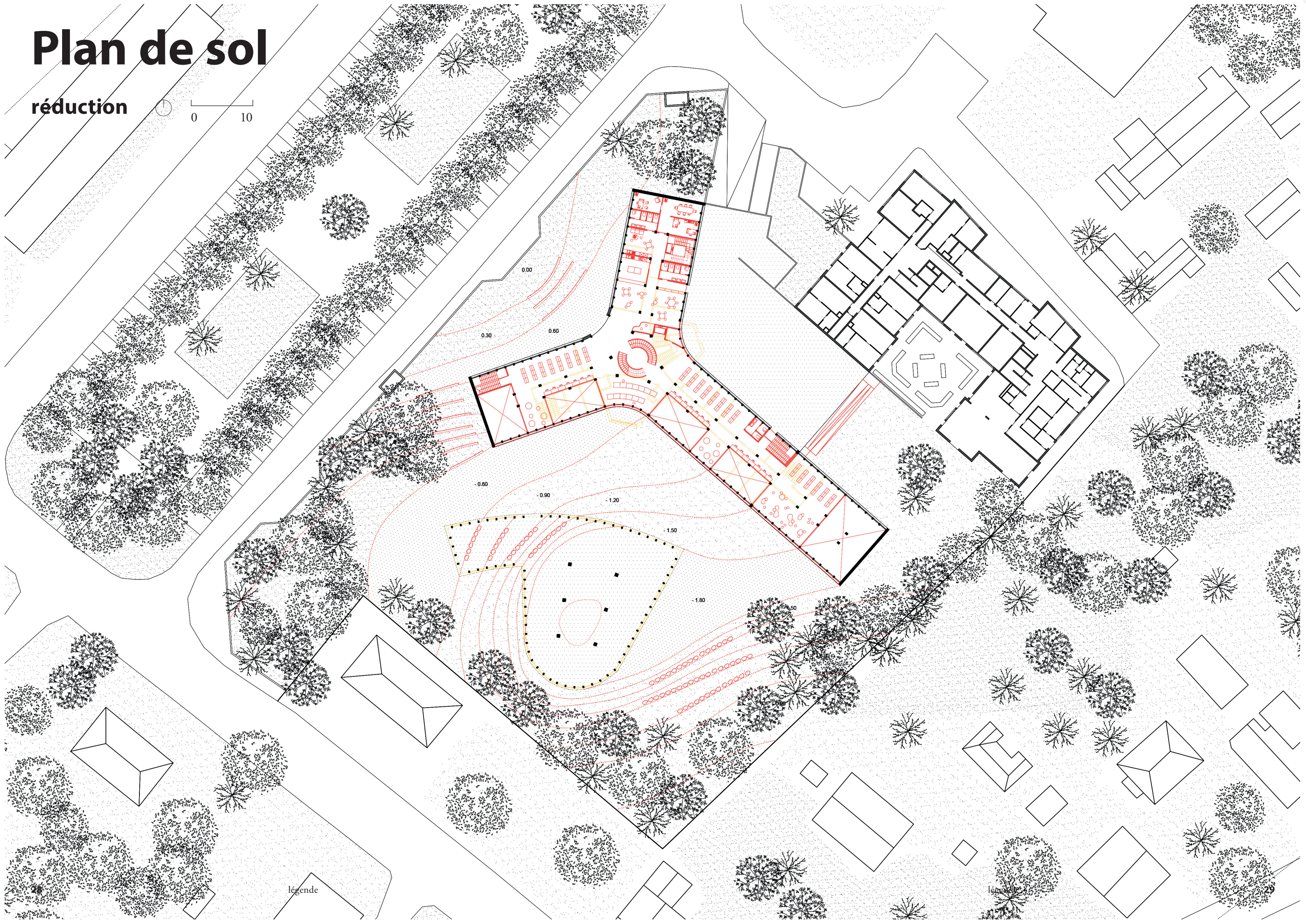
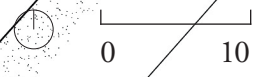
Axonométrie existant

3D ou photo de maquette si existante



Plan de sol

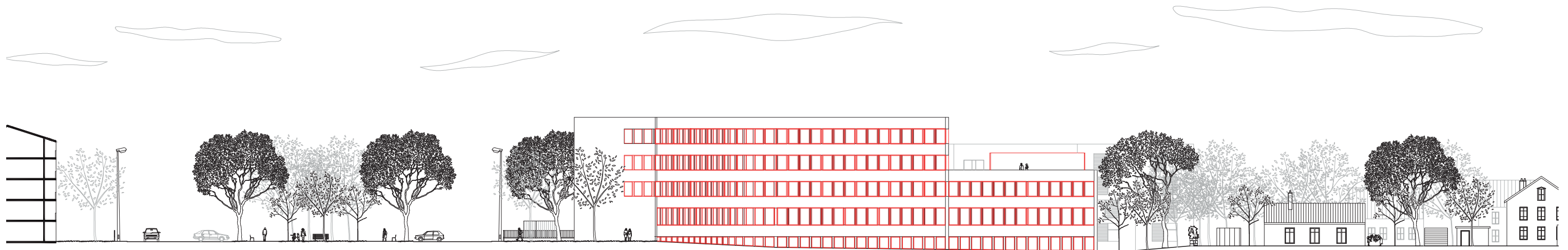
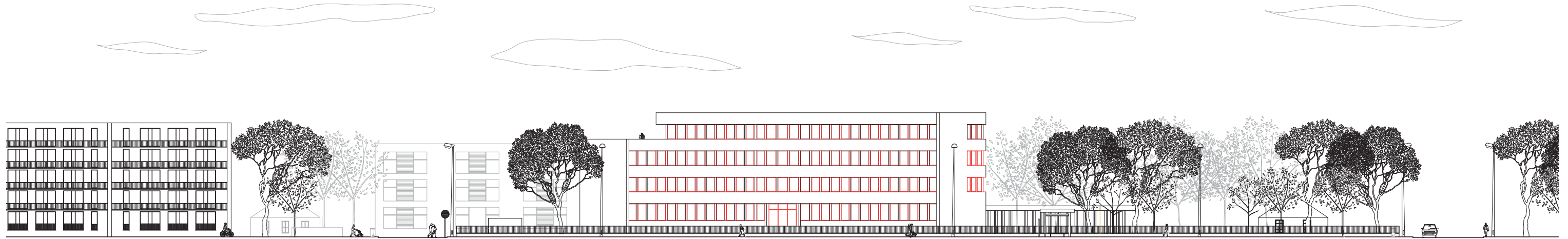
réduction



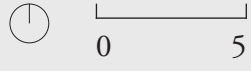
légende

Coupes

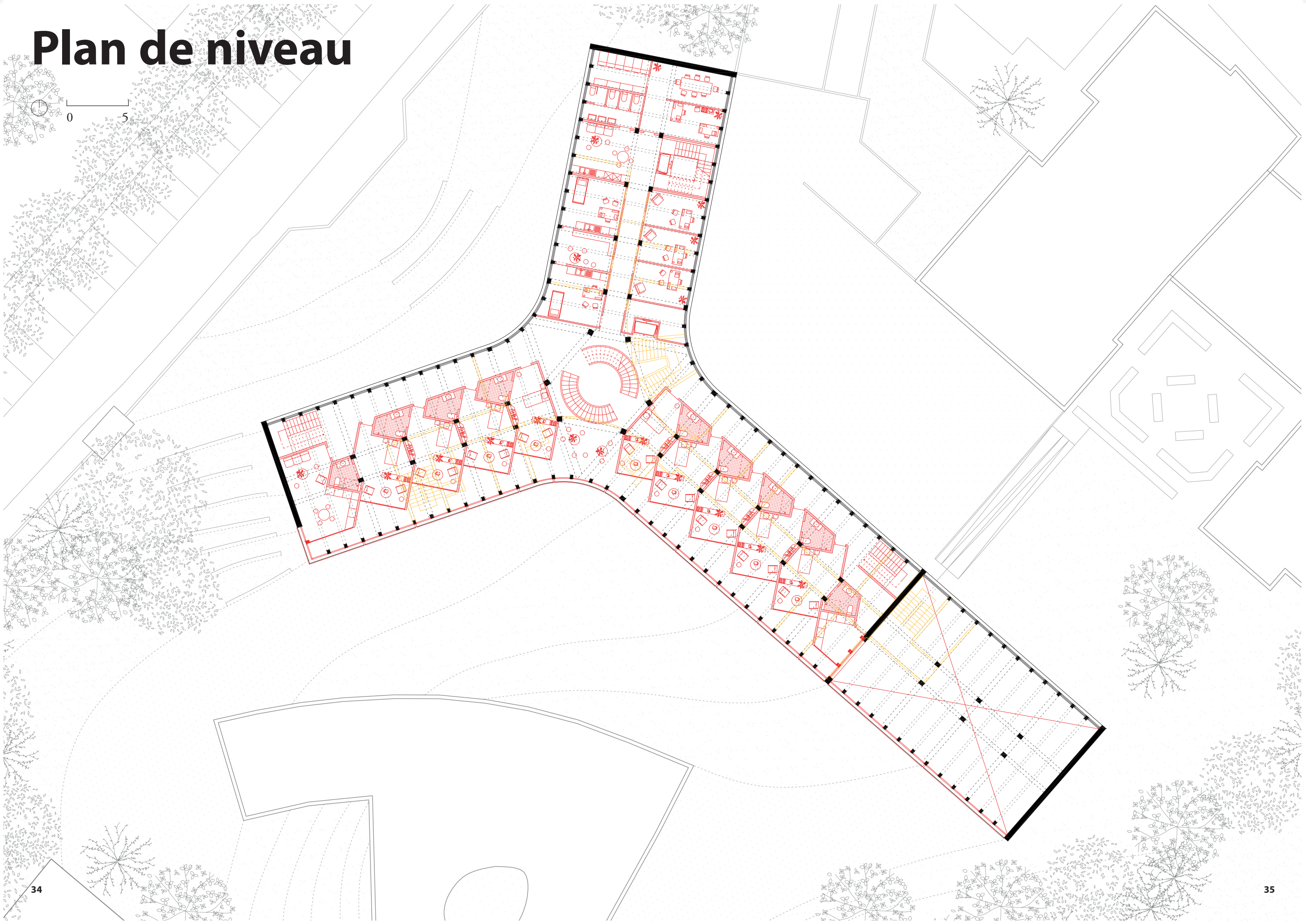
élargie 



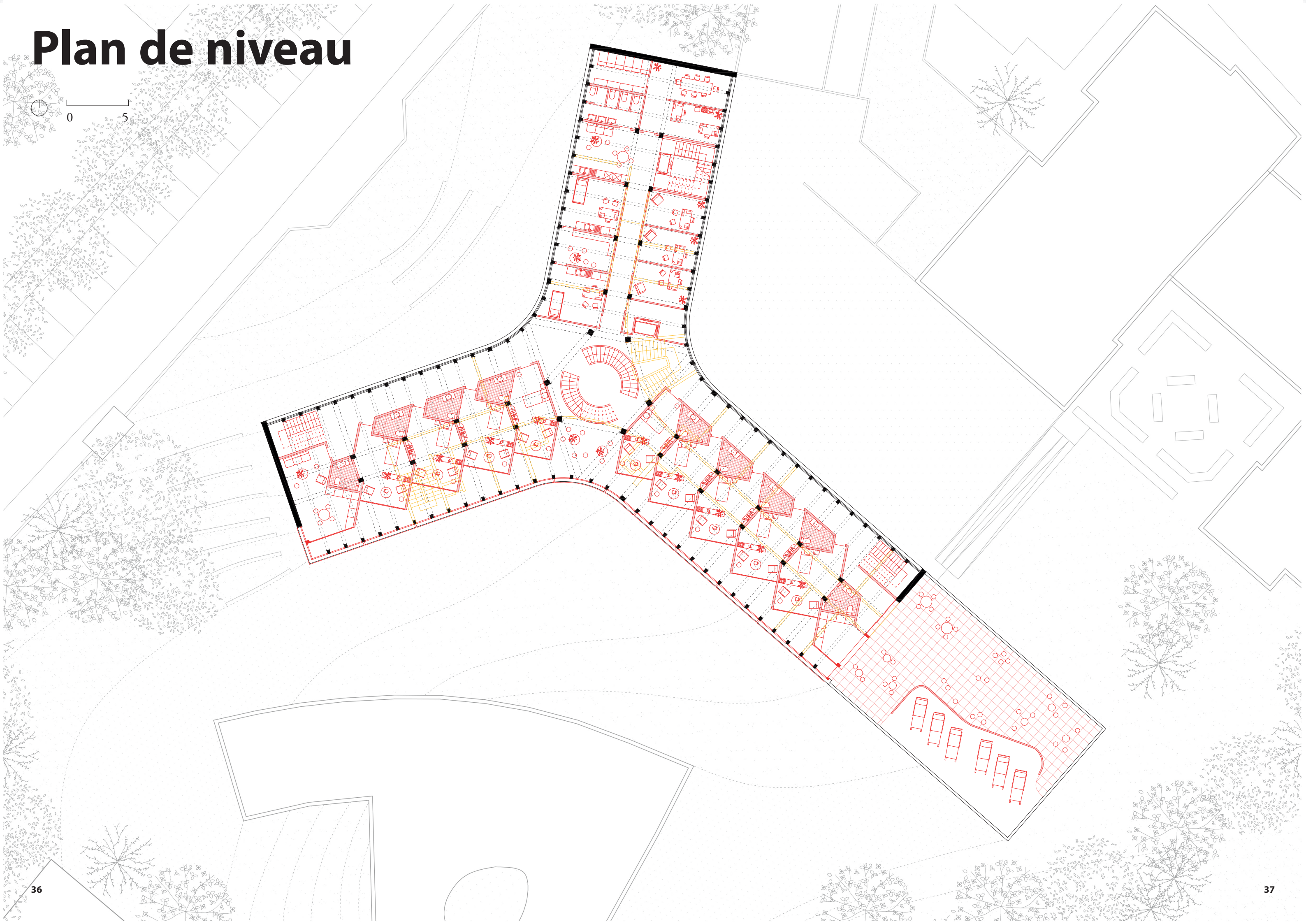
Plan de sol



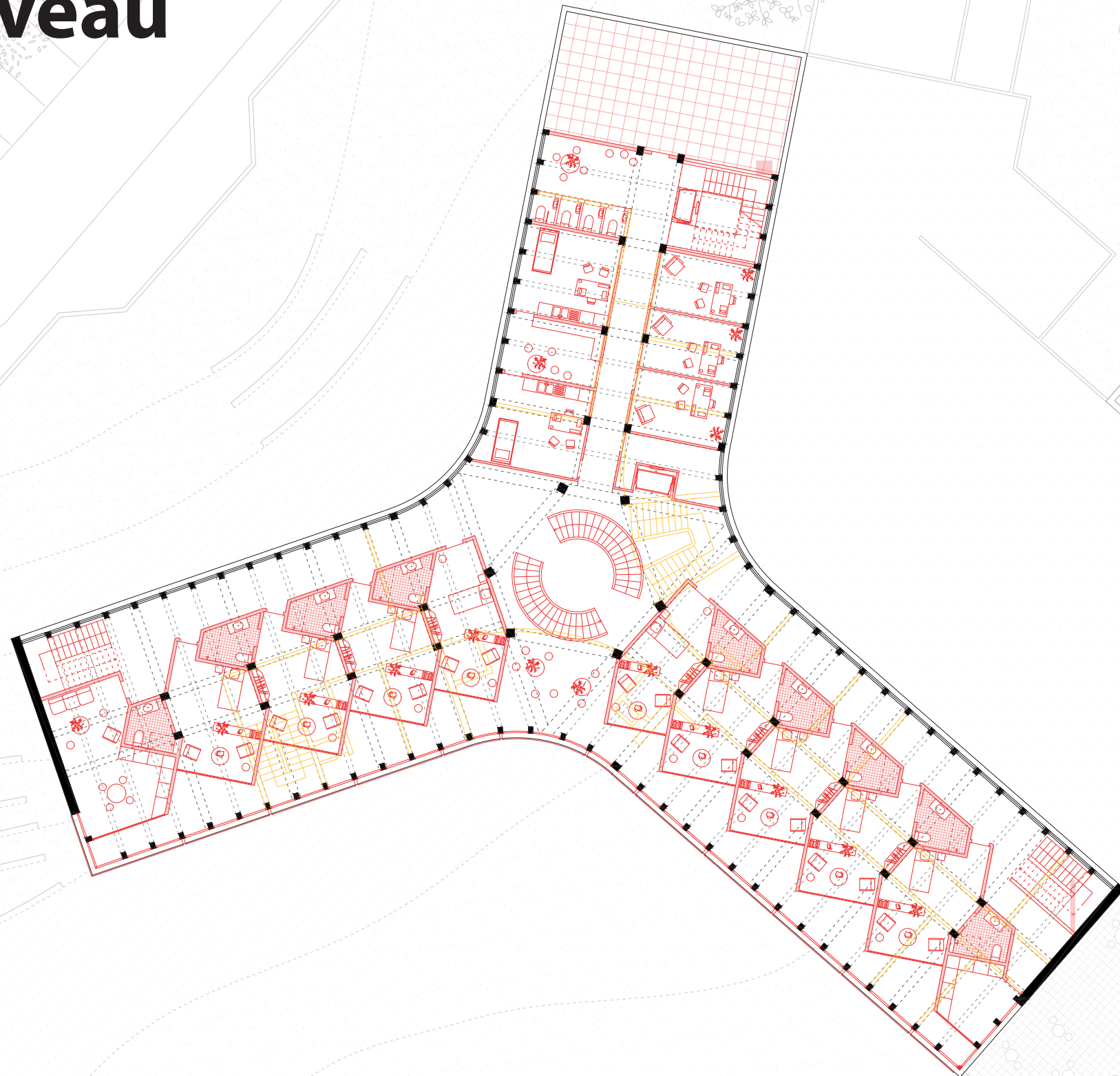
Plan de niveau



Plan de niveau

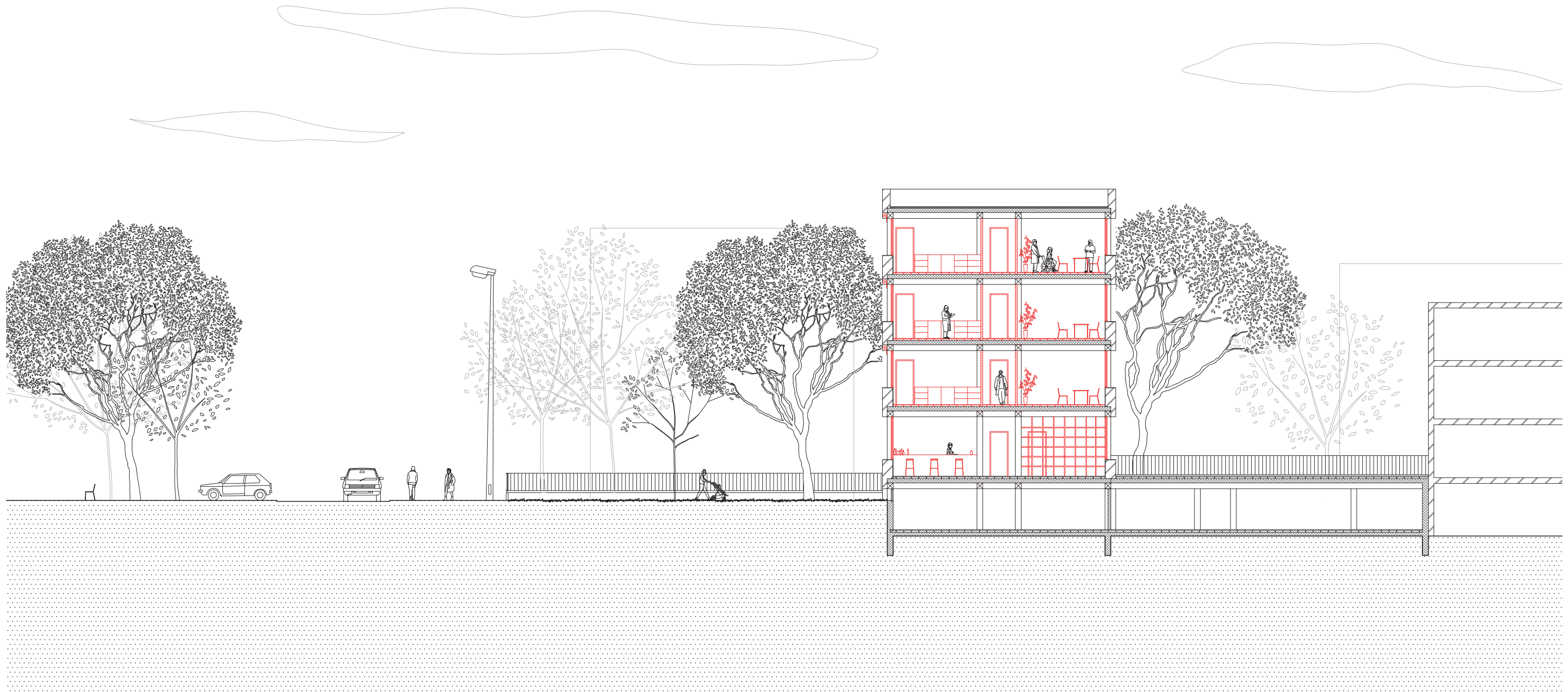
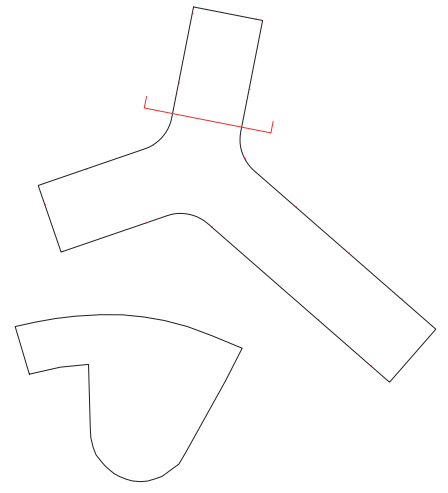


Plan de niveau



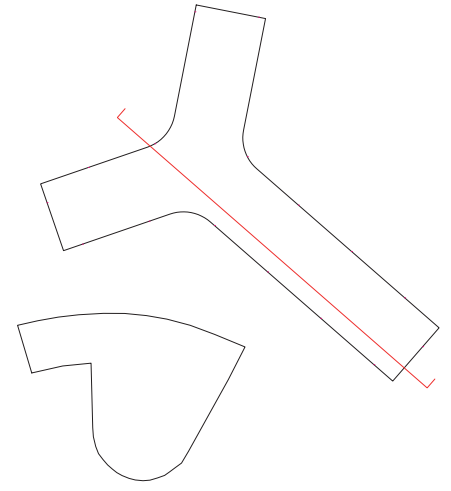
Coupes

0 4



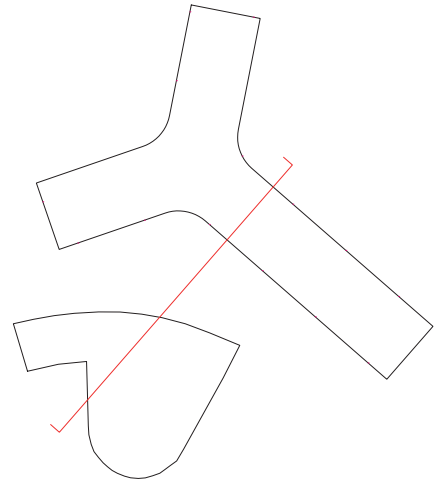
Coupes

0 4

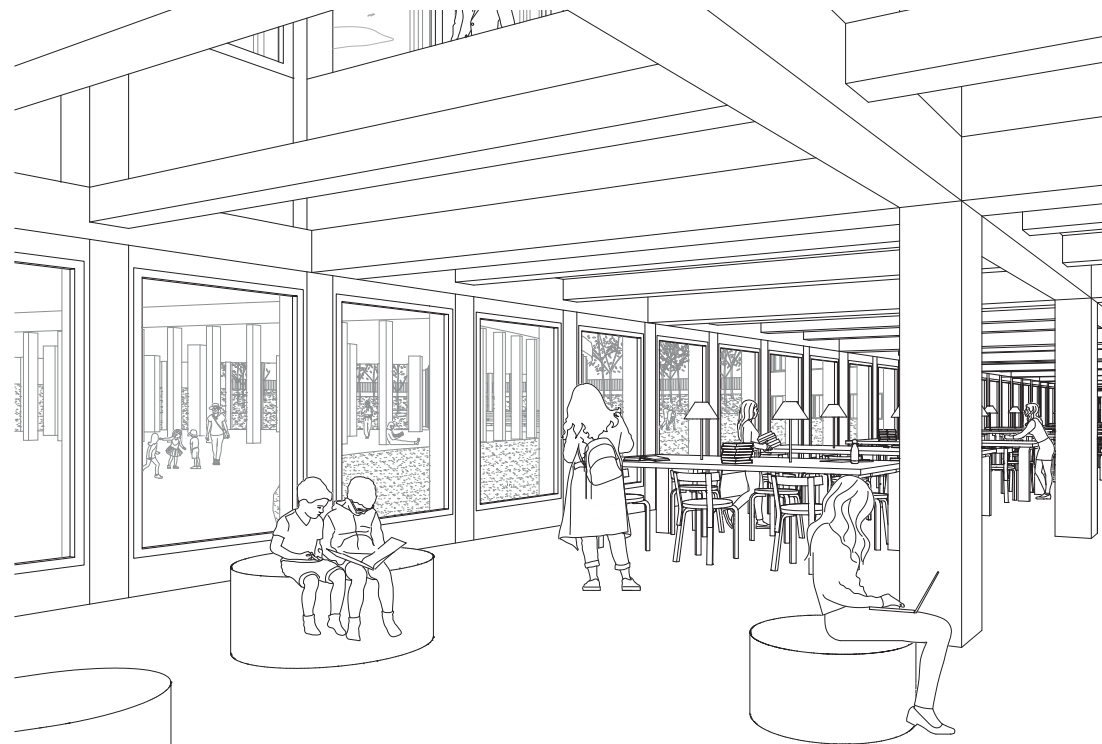
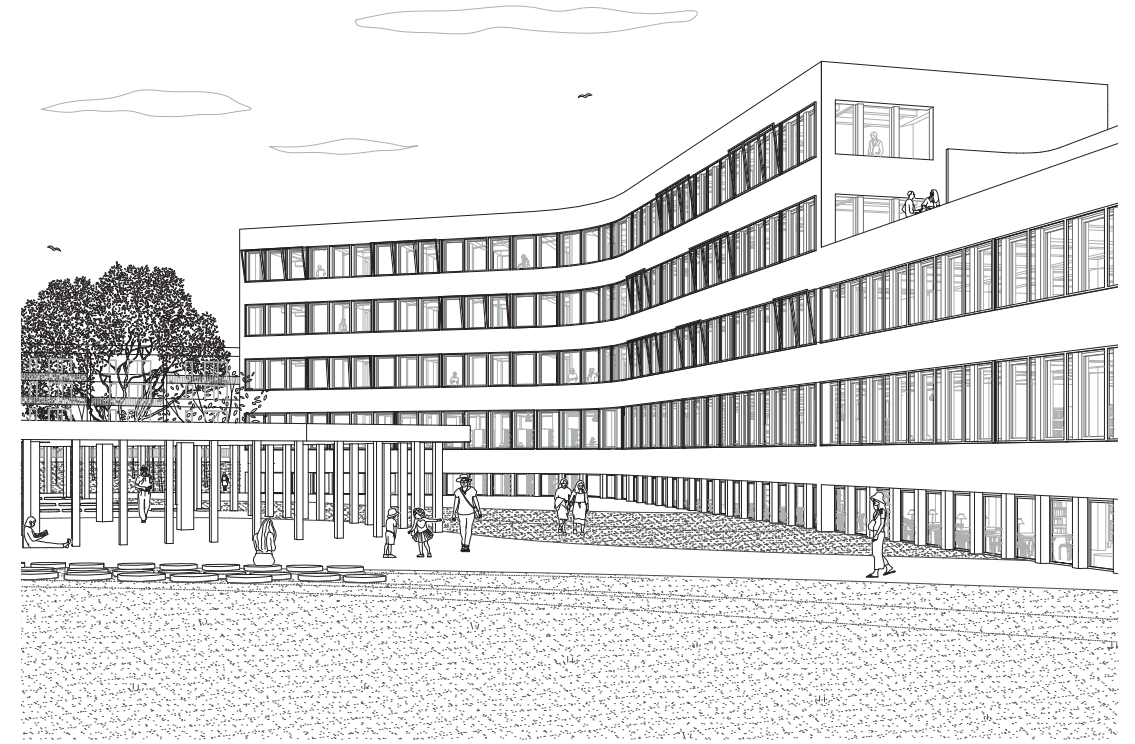
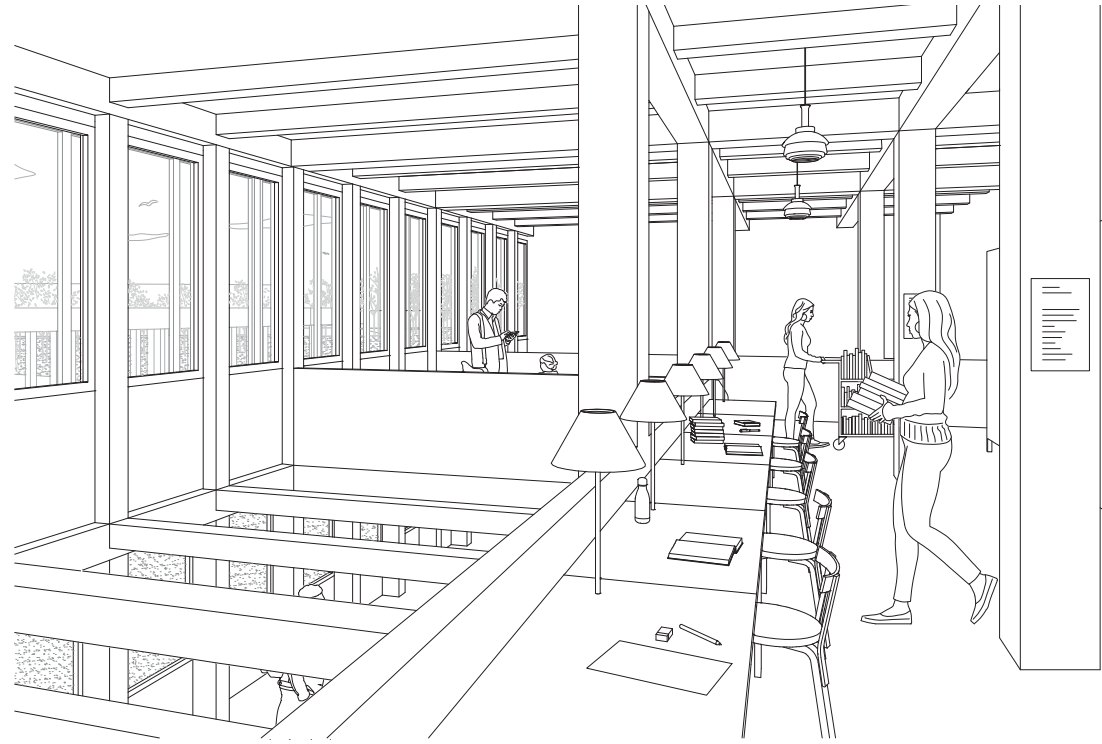


Coupes

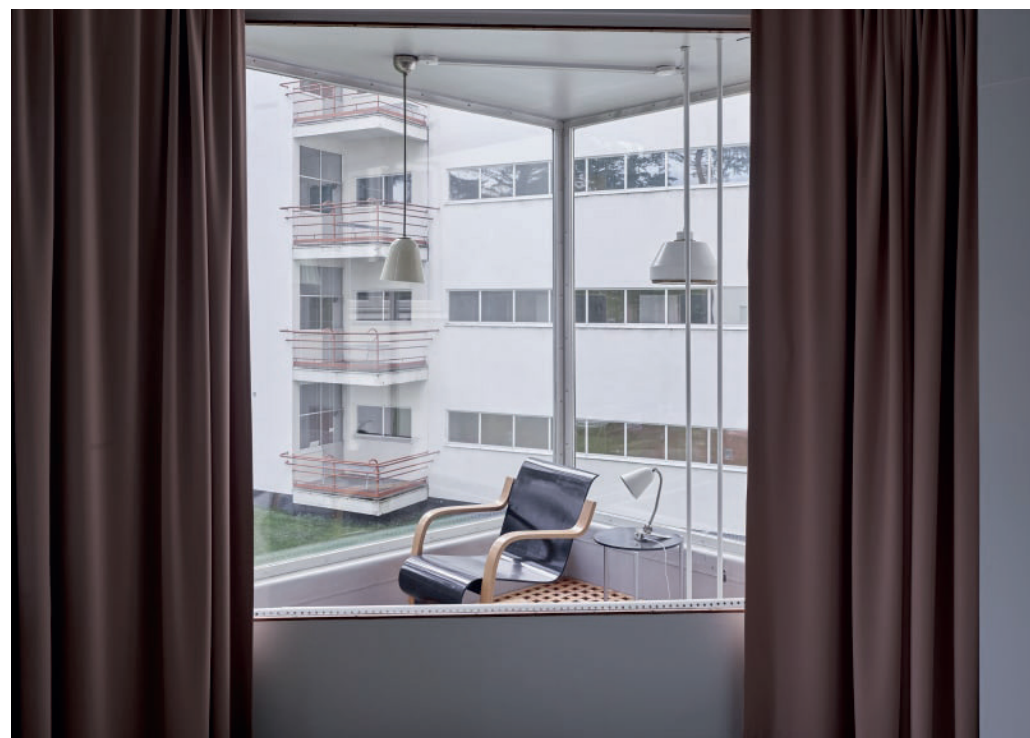
0 4



Vues immersives



Références



Paimio Sanatorium
Alvar Aalto, 1933



École d'architecture de Clermont-Ferrand, ancien Sanatorium Sabourin
Du Besset-Lyon, 2015

Références

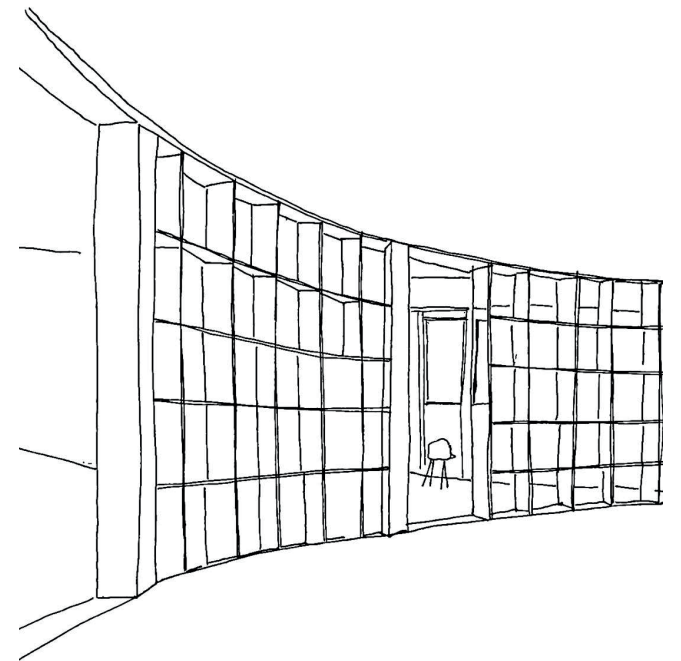
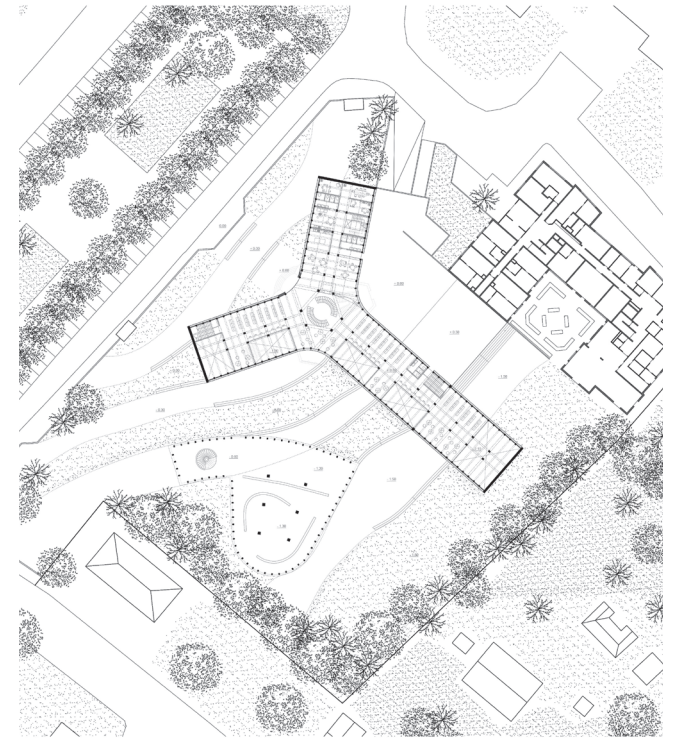
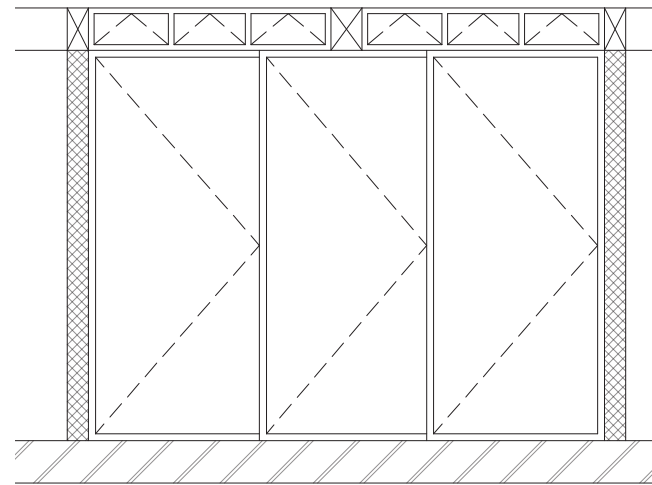
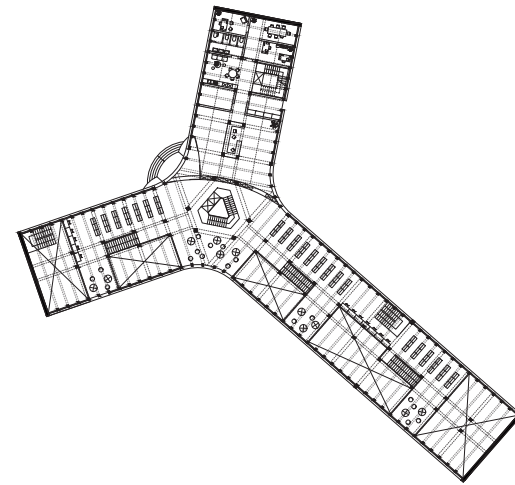
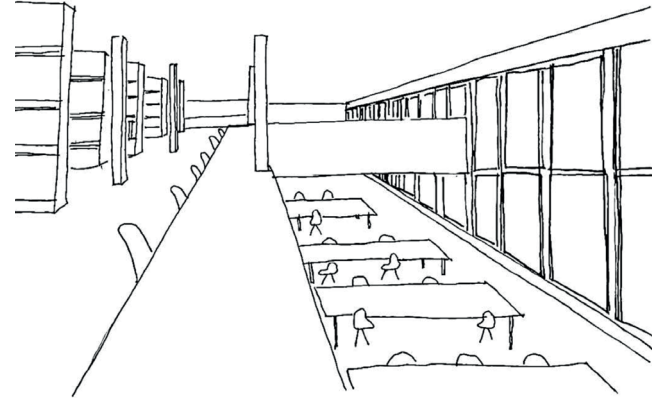
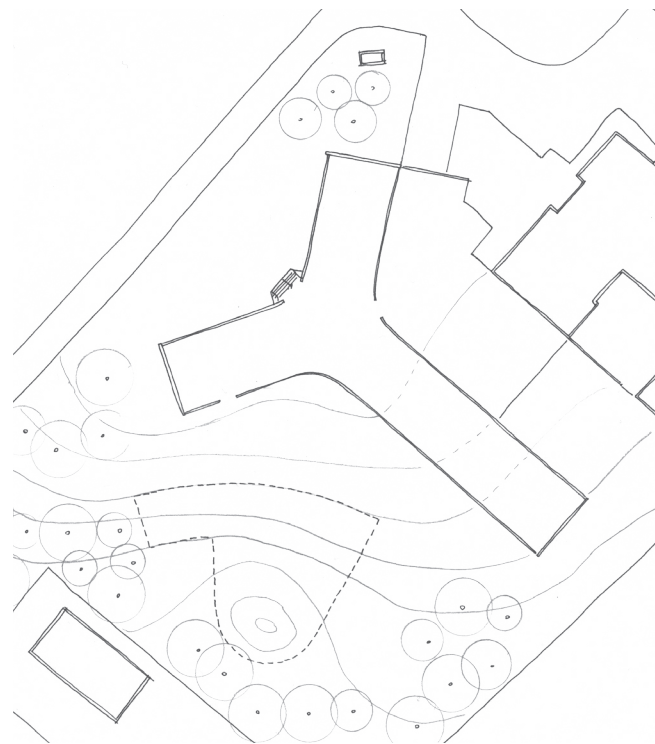
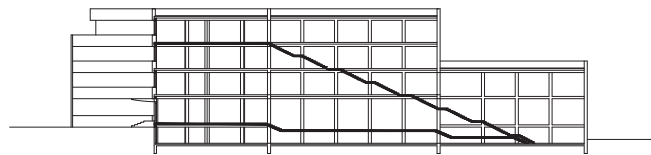
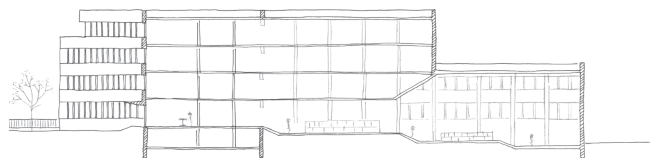
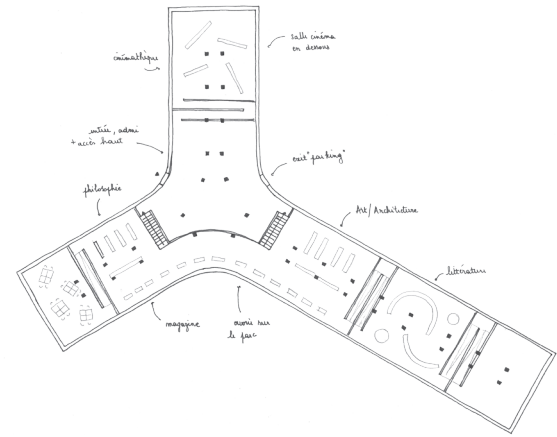
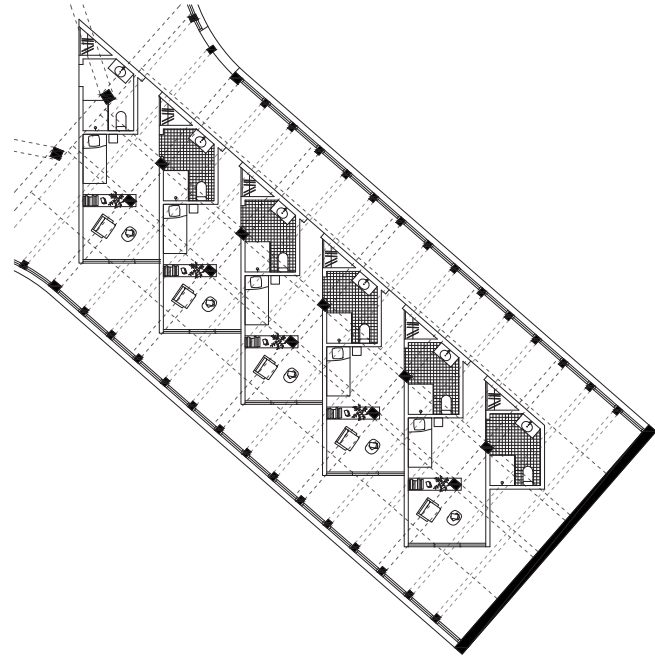
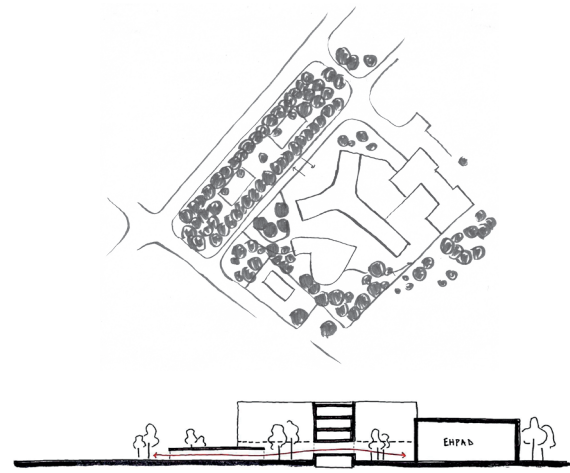


Cottbus Library
Herzog & de Meuron, 2004



Résidence pour chercheurs
Bruther, 2018

Croquis



Vers une guérison sociale

Centre de soins de suite et de réadaptation

mahaut leray

Master Transformation, PFE 2020

PFE 2ème semestre 2020

Enseignants :

Luc Baboulet, architecte ;

Julien Boidot, architecte ;

Paul Landauer : architecte, HDR ;

Jean Souviron, architecte ingénieur.

Master dirigé par Paul Landauer